

ملابس وظيفيه ملائمة للاطفال اثناء فترات الغسيل الكلوي  
**Functional Clothes Suitable For Children during  
Dialysis Periods**

الباحثة/ ماريت يونان عبد الملاك خله

باحثة ماجستير تخصص (الملابس والنسيج) بقسم الاقتصاد المنزلي - جامعهه اسويوط

د/ أسماء أحمد محمود

أ.م.د/ أسماء علي أحمد محمد

مدرس طب الأطفال

أستاذ الملابس والنسيج المساعد

كلية الطب - جامعة اسويوط

بقسم الاقتصاد المنزلي

كلية التربية النوعية - جامعة اسويوط

المجلد السادس - العدد ٢٠ - يناير ٢٠٢٤

الترقيم الدولي

P-ISSN: ٢٥٣٥-٢٢٢٩

O - ISSN: ٣٠٠٩-٦٠١٤

موقع المجلة عبر بنك المعرفة المصري/<https://hgg.journals.ekb.eg/>

العنوان: كلية التربية النوعية - جامعة أسويوط - جمهورية مصر العربية



Add: Faculty of Specific Education-Nile street- Assiut

العنوان : كلية التربية النوعية - شارع النيل - أسويوط

Print ISSN: 2535-2229

Office / Fax

088/2143535

فاكس / مباشر :

On Line ISSN: 3009-6014

Tel

088/2143536

تليفون :

<https://hgg.journals.ekb.eg>

Mob

01027753777

موبايل :

## ملابس وظيفيه ملائمة للأطفال اثناء فترات الغسيل الكلوي

### مستخلص البحث:-

ان الاهتمام بملابس الاطفال لا يعتبر شيئاً ثانوياً ولكنه من الامور الحيوية، لذلك اصبح الاهتمام بملابس الاطفال وخطوطها وتصميماتها مطلب هام وحيوي وعلماً مدروساً يتم من خلاله اشباع احتياجات الطفل، كما نجد أن للملابس دور كبير في نفسية الطفل من حيث الشعور بالراحة والامان عند الارتداء وخاصة للطفل المريض اثناء الغسيل الكلوي؛ لذا كان هناك ضرورة للاهتمام بمتطلبات الوصول لتصميم ملبسي يحقق الراحة النفسية والجوانب الوظيفية للطفل المريض اثناء الغسيل الكلوي. ومن هنا توجهت الدراسة الحالية الي تقديم تصميمات ملبسيه تتلاءم مع الاطفال مرضي الغسيل الكلوي

### الكلمات المفتاحية:-

الملابس الوظيفية - ملابس الاطفال - الغسيل الكلوي.

## المقدمة:

تعتبر الكلي من الاعضاء الهامة لدي كل انسان ولكن نتيجة التغيرات في حياة الناس علي وجه الكرة الارضية واهمالهم لها، ظهر ما يسمى بالفشل الكلوي المزمن وانتشر بشكل هائل بين اوساط البشر وقد يزداد ويصل المريض الي مرحلة الديلزة بعد شهور قليلة وهي مرحلة الغسيل الكلوي حيث ينقسم الغسيل الي نوعين: غسيل دموي وغسيل بروتوني، ويتم الغسيل الدموي في وحدات غسيل الكلي بالمستشفى تحت اشراف طاقم طبي عن طريق توصيله شريانية يتم استحداثها في الذراع او العنق وجلسة الغسيل تتم من (٣-٤) مرات في الاسبوع، ويتم اجراء الغسيل البروتوني في المنزل تحت اشراف احد افراد الأسرة الذي سبق تدريبهم او يقوم به المريض بنفسه عن طريق ادخال سائل نقي بواسطة قسطرة الي التجويف البروتوني في البطن وابقائه لمدة من الوقت تستغرق (٤-٦) ساعات ثم تصريفه من البطن وتخرج الكثير من السموم مع السائل (ليلي عبد الرحمن - ٢٠١٨م).

يؤثر مرض الفشل الكلوي علي الحالة النفسية والنمو الطبيعي للمرضي من الاطفال فبالرغم من ان العلاج الطبي يؤدي الي عمر اطول الا ان هؤلاء الاطفال واسرهم يواجهون العديد من الصعوبات نتيجة للمرض (سهام علي وآخرون - ٢٠٢٢م) ولان الملابس تعتبر احدى احتياجات الانسان المهمة، إذ لها دور أساسي في سلامة وصحة الجسم ونموه بشكل صحيح، وتلعب الملابس في حياة الطفل دور المحافظ والواقى للجسم من البرودة والحرارة، كما أنها وسيلة للشعور بثقة الطفل بنفسه، وقوة الشخصية (Afros, R-٢٠١٨)، لذا حرص مصممو الازياء علي تصميم الملابس الوظيفية التي تهتم بالجانب السيكلولوجي لإشباع الاحتياجات النفسية والاجتماعية والوظيفية، وتعد الملابس الوظيفية للمرضي من الوسائل التي قد تؤثر علي مستوي الامن النفسي لهم، من حيث شعورهم بالامن والطمأنينة وعدم الخوف او الشعور بالنقص وضعف الثقة من الملابس التي يرتدوها فهي تساهم في رفع مستوي الامن النفسي للمرضي (حامد عبد السلام - ٢٠٠٢م) وتتمثل الملابس الوظيفية في جميع انواع الملابس التي تم تصميمها لتقديم اداء محدد مسبقا او وظيفة للمستخدم، علاوة علي وظائفها العادية والتي يمكن ان تسهل الحركة وتوازن الجسم للأفراد الذين يواجهون تحديات جسدية (فاطمة حسن ، سميره سعد- ٢٠١٣م) ولها ايضا مواصفات خاصة تتلاءم مع حاجات وخصائص معينه بهدف الوصول الي افضل توافق بين مواصفات الملابس والغرض منه (يسري معوض - ٢٠٠١م) وبناء علي ما سبق فان مصمم الازياء قد يكون احد اوجه الدعم للمرضي بشكل عام ، وخاصة الاطفال مرضي الغسيل الكلوي، وذلك من خلال تصميم ازياء مناسبة لوضعهم الصحي وتوفر لهم الراحة وتدعم ثقتهم بأنفسهم ومظهرهم فلا بد ان تتسم تلك الملابس بالمرونة والراحة لتحقيق الغرض

الوظيفي المصممة من اجله ولا بد ايضاً استخدام ادوات غلق وفتح مناسبة للتصميم لتسهيل عملية توصيل المريض بجهاز الغسيل الكلوي، وتحقق الراحة للطفل اثناء تلك الفترة. ويتضح ذلك من خلال بعض الدراسات في مجال الملابس الوظيفية مثل دراسة زينب محمد محمود عبد الله (٢٠١٣): "تقييم مدى كفاءة الاداء الوظيفي لحاملات الاطفال في مرحلة المهد للوصول الي منتج ذو كفاءة اعلي" هدفت الدراسة الي تقييم مدى كفاءة الاداء الوظيفي لحاملات الاطفال في مرحلة المهد وتوصلت الدراسة الي الوصول الي منتج ذو كفاءة عالية لحاملات الاطفال في مرحلة المهد ودراسة منا موسى غالب واخرون (٢٠١٨): "تصميم وتنفيذ ملابس وظيفية تتلاءم مع احتياجات الاطفال البنين المعاقين حركيا" هدفت الدراسة الي تصميم وتنفيذ ملابس وظيفية تفي باحتياجات الاطفال المعاقين حركيا "الاطراف العلوية" وقد تم تقديم ٢٢ تصميم ملبسي للبنين في مرحلة الطفولة المتوسطة والمتأخرة تصلح لفصل الصيف، الربيع، الشتاء والخريف؛ ثم عرضت علي عينة من الاكاديميين والمنتجين لتقييمها من حيث اسس وعناصر التصميم وكذلك الجانب الوظيفي والجمالي والانتاجي والتسويقي وتوصلت الدراسة الي ان التصميمات المقترحة يتحقق فيها الهدف المطلوب بنسب تتراوح بين (٦٩ : ٩٩,٣ %) كما تم التنفيذ العملي للتصميمات الحاصلة علي اعلي الدرجات (٦ تصميمات) مما قد يساهم في رفع كفاءة المنتج الملبسي للأطفال المعاقين حركيا من ناحية التصميم والتنفيذ و دراسة شيماء مصطفى عبد العزيز (٢٠٢١) : " تصميم ملابس وظيفية تتلاءم مع احتياجات الاطفال (الفتيات) مستخدمى الاطراف الصناعية" هدفت الدراسة الي محاوله وضع تصميمات مقترحة لملابس تتلاءم مع الاطفال(الفتيات)مستخدمى الاطراف الصناعية ، وهنا يأتي دور تصميم الملابس في وضع بعض الحلول لتذيل العوائق والصعوبات التي تواجهها تلك الفئة اثناء ارتداء الملابس العادية وتوصلت الدراسة الي ان التصميمات المقترحة ايجابية يتحقق فيها الهدف المطلوب ، مما يدل على قبول فكرة البحث.

وبعض الدراسات في مجال الغسيل الكلوي مثل دراسة سعاد ابراهيم محمد (٢٠١١): "اعرض القلق والاكتئاب وأساليب التكيف لدى مرضى الغسيل الكلوي في مشافي محافظات شمال الضفة الغربية" هدفت الدراسة الي التعرف إلى أعراض القلق ، والاكتئاب، وكذلك التعرف الي أساليب التكيف لدى البالغين الخاضعين لغسيل كلوي في مشافي محافظات شمال الضفة الغربية وعلاقتها بالخصائص الديمغرافية وتوصلت الدراسة الي أنهم يعانون من قلق خارجي المنشأ متوسط الشدة بنسبة ٧,٧٣% وجاءت الفروق ذات دلالة إحصائية لصالح المرضى الذين يقومون بالغسيل ثلاث مرات أسبوعيا حيث كانوا أكثر قلقا من المرضى الذين يقومون بالغسيل مرة أو مرتين، والمرضى الذين لديهم أمل في زراعة كلية

مستقبلا كانوا أكثر قلقا من الذين لا يوجد لديهم أمل و دراسة عبير عبد الرحمن خليل واخرون (٢٠١٣): " استراتيجيات مواجهه الضغوط النفسية لدي مرضي الفشل الكلوي بمراكز غسيل الكلي بالفاشر ونيالا "هدفت الدراسة الي معرفة استراتيجيات مواجهه الضغوط النفسية لدي مرضي الفشل الكلوي بولايات دارفور وعلاقة ذلك بالمستوي التعليمي، وكذلك الفروق تبعا لمتغير النوع وتوصلت الدراسة الي ان الاستراتيجيات الايجابية لمواجهه الضغوط النفسية لدي مرضي الفشل الكلوي تتميز بالارتفاع بينما تتميز الاستراتيجيات السلبية بالحياد ، ولا توجد فروق في استراتيجيات مواجهه الضغوط تبعا لمتغير النوع ، لكن هناك فروق لصالح الاناث في بعد السلبية والتفكير الرغبي ، ولا توجد علاقة بين استراتيجيات مواجهة الضغوط والمستوي التعليمي و دراسة الصالح أبركان (٢٠١٧): " العزو السببي للمرض وجوده الحياة المتعلقة بالصحة لدي مرضي القصور الكلوي المزمن والخاضعين للغسيل الكلوي" هدفت الدراسة الي الكشف عن العلاقة بين عزو مرض القصور الكلوي المزمن وجوده الحياة المرتبطة بالصحة من خلال تطبيق نموذج المعني المشترك او الضبط الذاتي وتوصلت الدراسة الي وجود علاقة بين عزو القصور الكلوي المزمن وجوده الحياة لدي افراد العينة كما يوجد تأثير العزو لأسباب طبية علي الوظيفة البدنية ، بالإضافة لتأثير العزو لأسباب خارجية علي كل من المستوي الاقتصادي للمريض ومستوي الصحة النفسية له ، ووجود تأثير مده الاصابة بالمرض علي الوظيفة الاجتماعية للمريض.

وقد رأَت الباحثة انه يمكن الاستفادة من الدراسات السابقة في معرفة اهم احتياجات واساليب التكيف للمرضي الخاضعين للغسيل الكلوي ومعرفة اسس تصميم الملابس الوظيفية التي تحقق الراحة لمرتيديها وسهولة الخلع والارتداء وذلك لتساعد في تصميم الملابس الخاصة بالفئة المستهدفة. لذلك توجهت الدراسة الحالية الي تقديم تصميمات لمبسيه تتلاءم مع الاطفال مرضي الغسيل الكلوي.

### مشكلة البحث:

١. ما امكانية تقديم تصميمات لمبسيه مقترحه تلائم الاطفال اثناء فترات الغسيل الكلوي؟
٢. ما امكانية تحقيق الجانب الجمالي للتصميمات الملبسيه المقترحة وفقا لآراء الساده المتخصصين؟

### اهداف البحث:

١. تقديم تصميمات لمبسيه مقترحه تلائم الاطفال اثناء فترات الغسيل الكلوي.
٢. تحقيق الجانب الجمالي للتصميمات الملبسيه المقترحة وفقا لآراء الساده المتخصصين

## اهمية البحث:

١. تقديم حلول لمبسيه وتصميمات جديده تتلاءم مع اطفال الغسيل الكلوي.
٢. فتح افاق جديده لملايس فئة اطفال الغسيل الكلوي وذلك لندرة تلك الملايس.

## فرض البحث:

١. توجد فروق ذات دلالة احصائية بين التصميمات الملبسيه المقترحة للتنفيذ في تحقيق الجانب الجمالي وفقا لآراء الساده المتخصصين.

## حدود البحث :

١. حدود زمنية: خلال عام ٢٠٢٣
  ٢. حدود مكانيه : مستشفى الاطفال جامعة اسيوط
  ٣. حدود بشريه : اطفال الغسيل الكلوي ( اولاد - بنات )
- منهج البحث: يتبع البحث المنهج الوصفي و المنهج التجريبي .

## ادوات البحث:

١. استمارة استطلاع رأي السادة المتخصصين في مجال الملايس والنسيج في التصميمات الملبسيه المقترحة والملائمة لأطفال الغسيل الكلوي.

## مصطلحات البحث:

١. ملايس وظيفية **Function Clothes**: ملايس تعبر عن طبيعة مهام مرتديها فتقوم بتقديم متطلبات اداء مستخدميه في ظل ظروف غير عاديه يمر بها، مما يزيد من كفاء الفرد لمهامه المنوط بها ، وتعد الملايس الوظيفية من اهم مقومات نجاح العديد من المهام بالنسبة لكل من (الحرفيين- المرضي - الرياضيين) حيث انها تكسبهم الثقة والاستقلالية لما لها من دور كبير في اشباع الحاجات الفسيولوجية والنفسية للفرد ( ابتسام ابراهيم، منا موسى- ٢٠١٤ )
  ٢. الغسيل الكلوي (الديلزة)**Hemodialysis**: عملية ازاله السموم والاملاح والسوائل الزائدة من الدم . وهي نوعان: الدموي والبروتوني. (عبد الكريم عمر - ٢٠١٠ )
  ٣. الطفل **child**: يعرف معجم مصطلحات العلوم الاجتماعية مرحلة الطفولة بانها الفترة بين الميلاد وحتى سن المراهقة، ومنذ مرحلة الطفولة توضع البذرة الاولى لشخصية الطفل ويتكون الاطار العام لشخصيته (شريف حسن واخرون- ٢٠١٦ )
- تعريف اجرائي للباحثة: هي المرحلة العمرية التي تبدأ منذ الروضة وحتى البلوغ وهي مرحلة يحتاج فيها الطفل الرعاية والعناية والتوجيه من الوالدين وتعتبر من اهم مراحل التكوين ونمو الشخصية لدي الطفل بالإضافة الي النمو الجسمي والعقلي والنفسي.

## الإطار النظري

### المحور الأول: الملابس الوظيفية:

كان ينظر قديماً ان الملابس تعتبر كوسيلة لإشباع المظهر الجمالي فقط ولكن حالياً أصبح الاحتياج للمظهر الجمالي مرتبطاً بالغرض الوظيفي للملابس فهي تعتبر من ضمن الاحتياجات الأساسية للفرد، لذلك أصبحت الملابس الوظيفية ذات مطلب أساسي وهام لدى المستهلكين للملابس الجاهزة. فلم تعد حاجة الإنسان إلى ملابس تقوم بحماية من العوامل الجوية أو للتدفئة بل أصبح هناك احتياج لملابس تقوم بوظيفة للجسم كامتصاص العرق وطرده بعيداً ليتولد الشعور بالراحة الذي يؤثر بدوره على الإنسان. فالوظيفة تعنى الاستخدام المناسب والملئم لاحتياج جسم الإنسان وبالتالي ملائمة الخامة المستخدمة مع الغرض من استخدامها. ويتم ارتداء هذه الملابس بغرض تأدية وظيفة معينة مثل العاملين في المستشفيات ورجال الإطفاء المعرضين لضيق التنفس. والغرض الأساسي من هذه الملابس هو الراحة لمن يرتديها وحل لبعض المشكلات مثل التحكم في الرطوبة وتنظيم الحرارة (احمد محمود واخرون-٢٠١٩)

### المحور الثاني: الغسيل الكلوي:

غسيل الكلى يتضمن التخلص من السوائل الزائدة، والنواتج الأيضية السامة مثل البولينا من البلازما وتنظيم الشوارد وذلك من خلال معالجة دم المريض ضد سائل لا يحتوى على البولينا؛ ولكن يحتوى على أملاح معدنية مثل البوتاسيوم والكالسيوم بنفس التركيز الطبيعي في دم الشخص السليم. (Ahmad et al - ٢٠٠٨).

يعمل جهاز الغسيل الكلوي على إزالة الماء الزائد والفضلات من جسم المريض المصاب بالفشل الكلوي من خلال ترشح الدم حيث يقوم هذا الجهاز بعملية الغسيل بدلاً عن كلية الإنسان. لذلك يعتبر هذا الجهاز بمثابة كلى صناعية ويتكون من أنابيب بلاستيكية تنقل الدم من المريض إلى الجزء الثاني الذي يسمى dialyzer وهو عبارة عن تجمع للألياف مفتوحة الأطراف تكون غشاء شبه منفذ يقوم بترشيح الفضلات النيتروجينية من الجسم، بانتشارها خلال هذا الجهاز باستخدام محلول ملحي وإزالتها من دم المريض، ويرجع الدم مرة أخرى للمريض بعد إزالة الفضلات النيتروجينية والماء الزائد بعملية الترشيح التي حدثت بجهاز الغسيل. لذلك يستخدم الغسيل الكلوي عند مرضى الكلى المصابون بالفشل الكلوي (Hakim et al.- ٢٠١٦).

### المحور الثالث: مرحلة الطفولة:

يمر الانسان خلال حياته بعدة مراحل متلاحقة منذ الولادة وحتى الشيخوخة يكتسب فيها عادات تؤثر علياً طوال حياته، وتعد مرحلة الطفولة حجر الاساس التي تتشكل فيها شخصية الطفل لما تتميز به من مرونة وقابلية للتعلم، حيث تنقسم مراحل الطفولة الي:

- الوليد: من الميلاد وحتى اسبوعين
  - الرضيع: من اسبوعين وحتى عامين
  - مرحلة الطفولة المبكرة: من السنة الثانية وحتى السنة السادسة وهي مرحلة قبيل المدرسة وتمتد من نهاية مرحلة الرضاعة حتي دخول المدرسة
  - مرحلة الطفولة الوسطي: من السنة السادسة وحتى الثانية عشر
- (موضى عبد الرحمن، سوسن عبد اللطيف - ٢٠١٧)

### سمات مرحلة الطفولة

تتسم مرحلة الطفولة بعدد من السمات والخصائص وهي:

١. انها مرحلة تتميز بالنمو المستمر والمتكامل في جميع الجوانب.
٢. انها تتسم بالمرونة والقابلية للتربية والتعلم.
٣. تتشكل خلالها شخصية الفرد، ويكتسب العادات والاتجاهات والمهارات والخبرات.
٤. انها مرحلة اساسية للمراحل التي تليها، ويقدر ما يكون الاساس قوياً وسليماً بقدر ما يكون البناء شاملاً ومتكاملاً. ( عبد الحكيم ياسين، وائل سليم - ٢٠١٦ )

### الاطار التطبيقي

قامت الباحثة بأعداد ١٠ تصميمات وظيفية تصلح للأطفال اثناء فترات الغسيل الكلوي كما هو موضح بالجدول رقم (١) الاتي، وقد تم تقسيمهم الي عدد ٥ تصميمات للأولاد وعدد ٥ تصميمات للبنات و جدول رقم (١) يوضح التصميمات المقترحة:



م	التصميم	الجزء الوظيفي	التوصيف
١		 <p>الشخصية الكرتونية</p> 	<p>الوصف: عبارة عن سالوبيت (jumpsuit) بأكامام طويلة مزودة بكباسين من حرده الرقبة الي نهاية الرجل ومزودة ايضاً بشريط لاصق في الكم الايسر من بداية الكم الي نهايته (اسفل ظهر الديناصور).</p> <p>الخامات المقترحة: جيردين - كتان - لينو - داكرون.</p> <p>الجانب الجمالي: ١. عناصر التصميم: الخط: خط راسي متمثل في خط الجنب للسالوبيت والاكمام وخط نصف البنطلون، خط افقي متمثل في الكتف و اساور اليدين والرجلين. ٢. اسس التصميم: تحقق الاتزان غير المتماثل، والنسبة والتناسب بين اجزاء التصميم المختلفة وايضاً بين الشخصية الكرتونية وبين مساحة التصميم الكلية، وتحقق الانسجام والتوافق بين الالوان في التصميم والشخصية الكرتونية.</p> <p>الاداء الوظيفي: الشريط اللاصق الموجود اسفل ظهر الديناصور يتسع عند فتحة ليسهل عملية توصيل الجهاز بالذراع دون الحاجة الي رفع الكم او تعرضه للتمزق.</p> <p>الشخصية الكرتونية: ديناصور.</p>
٢		 <p>الشخصية الكرتونية</p> 	<p>الوصف: عبارة عن تي شيرت بأكامام طويلة مزود بجيب صغير عند منطقة الصدر ومزود ايضاً بسوسته في الكم الايسر (اسفل خرطوم الفيل)، وبنطلون رياضي (sweatpants) مزود بجيب من الجنب.</p> <p>الخامات المقترحة: جيردين - كتان - لينو - داكرون.</p> <p>الجانب الجمالي: ١. عناصر التصميم: الخط: خط راسي متمثل في خط الجنب للتي شيرت والاكمام والبنطلون وخط نصف البنطلون، خط افقي متمثل في الكتف وخط ثنيه ذيل التي شيرت وثنية الكم و اساور البنطلون.</p> <p>٢. اسس التصميم: تحقق الاتزان غير المتماثل، والنسبة والتناسب بين اجزاء التصميم المختلفة وايضاً بين الشخصية الكرتونية وبين مساحة التصميم الكلية، وتحقق الانسجام والتوافق بين الالوان في التصميم والشخصية الكرتونية.</p> <p>الاداء الوظيفي: السوسته الوظيفية الموجودة اسفل خرطوم الفيل يتسع الكم عند فتحها ليسهل عملية توصيل الجهاز بالذراع دون الحاجة الي رفع الكم او تعرضه للتمزق.</p> <p>الشخصية الكرتونية: فيل وقرد.</p>

<p>الوصف: عبارة عن تي شيرت بأكمام طويلة مزود بشريط لاصق في الكم الايسر من بداية حرده الابط في الاسفل (اسفل اسنان الديناصور) الي نهاية الكم، وينظلون رياضي(sweatpants) مزود بجيب من الجنب. الخامات المقترحة: جيردين - كتان - لينو - داكرون.</p> <p>الجانب الجمالي: ١. عناصر التصميم: الخط: خط راسي متمثل في خط الجنب للتي شيرت والاكمام والبنظلون وخط نصف البنظلون، خط افقي متمثل في الكتف وخط ثنيه ذيل التيشيرت وثنية الكم واساور البنظلون. ٢. اسس التصميم: تحقق الاتزان غير المتماثل، والنسبة والتناسب بين اجزاء التصميم المختلفة وايضاً بين الشخصية الكرتونية وبين مساحة التصميم الكلية، وتحقق الانسجام والتوافق بين الالوان في التصميم والشخصية الكرتونية.</p> <p>الاداء الوظيفي: الشريط اللاصق الموجود في الكم يتسع عند فتحه ليسهل عملية توصيل الجهاز بالذراع دون الحاجة الي رفع الكم او تعرضه للتمزق. الشخصية الكرتونية: ديناصور.</p>	 <p>الشخصية الكرتونية</p> 	 <p>٣</p>
<p>الوصف: عبارة عن تي شيرت بأكمام طويلة مزود بأجنحة مشابهة لأجنحة بدلة سوبرمان ومزود ايضاً بشريط لاصق في الكم الايسر من بداية حرده الابط في الاسفل الي نهاية الكم، وينظلون به خط خياطة يفصل اللونين عن بعضهم. الخامات المقترحة: جيردين - كتان - لينو - داكرون.</p> <p>الجانب الجمالي: ١ عناصر التصميم: الخط: خط راسي متمثل في خط الجنب للتي شيرت والاكمام والبنظلون وخط نصف البنظلون، خط افقي متمثل في الكتف وخط ثنيه ذيل التي شيرت وثنية الكم وثنية البنظلون. ٢. اسس التصميم: تحقق الاتزان المتماثل، والنسبة والتناسب بين اجزاء التصميم المختلفة وايضاً بين الشخصية الكرتونية وبين مساحة التصميم الكلية، وتحقق الانسجام والتوافق بين الالوان في التصميم والشخصية الكرتونية.</p> <p>الاداء الوظيفي: الشريط اللاصق الموجود عند الجناح الايسر المشابهة لأجنحة بدلة سوبرمان يتسع الكم عند فتحه ليسهل عملية توصيل الجهاز بالذراع دون الحاجة الي رفع الكم او تعرضه للتمزق. الشخصية الكرتونية: سوبرمان (الرجل الخارق).</p>	 <p>الشخصية الكرتونية</p> 	 <p>٤</p>

<p>الوصف: عبارة عن تي شيرت بأكمام طويلة مزود بسوسته في الكم الايسر من بدايته الي نهايته، وينطلون رياضي (sweatpants)مزود بقطعتين من القماش عند الركبتين.</p> <p>الخامات المقترحة: جيردين - كتان - لينو - داكرون.</p> <p>الجانب الجمالي:١.عناصر التصميم: الخط: خط راسي متمثل في خط الجنب للتي شيرت والاكمام والبنطلون وخط نصف البنطلون، خط افقي متمثل في الكتف وخط ثنية ذيل التي شيرت وثنية الكم واساورالبنطلون.٢.اسس التصميم: تحقق الاتزان غير المتماثل، والنسبة والتناسب بين اجزاء التصميم المختلفة وايضاً بين الشخصية الكرتونية وبين مساحة التصميم الكلية، وتحقق الانسجام والتوافق بين الالوان في التصميم والشخصية الكرتونية</p> <p>الاداء الوظيفي: السوسته الوظيفية الموجودة في الكم يتسع عند فتحها ليسهل عملية توصيل الجهاز بالذراع دون الحاجة الي رفع الكم او تعرضه للتمزق. الشخصية الكرتونية: شكل كرتوني للعيون وفم.</p>	 <p>الشخصية الكرتونية</p> 	 <p>٥</p>
<p>الوصف: عبارة عن بلوزة بأكمام طويلة ويقصه في الجزء الايمن من اسفل، مزودة بمرد وقطع من الشريط اللاصق تُفتح وتُغلق بواسطتهم في الجزء الامامي والكم الايسر (اسفل شكل الدودة)، وينطلون رياضي (sweatpants) مزود باستك في نهاية الارجل ومزود ايضاً بجيب في الرجل اليمني.</p> <p>الخامات المقترحة: جيردين - كتان - لينو - داكرون.</p> <p>الجانب الجمالي: ١. عناصر التصميم: الخط: خط راسي متمثل في خط الجنب للبلوزة والاكمام والبنطلون وخط نصف البنطلون وخط قصة البلوزة من اسفل، خط افقي متمثل في الكتف وخط قصة البلوزة من اسفل وخط ثنية الكم. ٢. اسس التصميم: تحقق الاتزان غير المتماثل، والنسبة والتناسب بين اجزاء التصميم المختلفة وايضاً بين الشخصية الكرتونية وبين مساحة التصميم الكلية، وتحقق الانسجام والتوافق بين الالوان في التصميم والشخصية الكرتونية.</p> <p>الاداء الوظيفي: عند فتح قطع الشريط اللاصق الموجودة اسفل دودة الفز يتسع الكم ليسهل عملية توصيل الجهاز بالذراع دون الحاجة الي رفع الكم او تعرضه للتمزق. الشخصية الكرتونية: دودة الفز.</p>	 <p>الشخصية الكرتونية</p> 	 <p>٦</p>

<p>الوصف: عبارة عن سويت شيرت بأكمام طويلة مزود بمرد وازرار في الكم الايسر من بدايته الي نهايته، وبنطلون رياضي (sweatpants) مزود بخطوط خياطة تفصل اللونين عن بعضهم ومزود ايضاً بقطعة قماش بنفس لون منقار الطائر.</p> <p>الخامات المقترحة: جيردين - كتان - لينو - داكرون.</p> <p>الجانب الجمالي: ١. عناصر التصميم: الخط: خط راسي متمثل في خط الجنب للسويت شيرت والاكمام والبنطلون وخط نصف البنطلون، خط افقي متمثل في الكتف واساور الكم والبنطلون. ٢. اسس التصميم: تحقق الاتزان غير المتماثل، والنسبة والتناسب بين اجزاء التصميم المختلفة وايضاً بين الشخصية الكرتونية وبين مساحة التصميم الكلية، وتحقيق الانسجام والتوافق بين الالوان في التصميم والشخصية الكرتونية.</p> <p>الاداء الوظيفي: الأزرار الموجودة في الكم الذي علي شكل جناح طائر البط البري عند فتحها يتسع الكم ليسهل عملية توصيل الجهاز بالذراع دون الحاجة الي رفع الكم او تعرضه للتمزق. الشخصية الكرتونية: طائر البط البري.</p>	  <p>الشخصية الكرتونية</p> 	<p>٧</p>
<p>الوصف: عبارة عن قميص بأكمام طويلة به كولة منتهية بشريط كشكشة، مزود بمرد وازرار من بداية نصف حردة الرقبة الي نهاية الكم الايسر ومزود ايضاً بشريط كشكشة عند نهاية الاكمام وبنطلون مزود بجيوب جانبية ومزود ايضاً بحزام.</p> <p>الخامات المقترحة: جيردين - كتان - لينو - داكرون.</p> <p>الجانب الجمالي: ١. عناصر التصميم: الخط: خط راسي متمثل في خط الجنب للقميص والاكمام والبنطلون وخط نصف البنطلون، خط افقي متمثل في الكتف والحزام وثنية البنطلون. ٢. اسس التصميم: تحقق الاتزان غير المتماثل، والنسبة والتناسب بين اجزاء التصميم المختلفة وايضاً بين الشخصية الكرتونية وبين مساحة التصميم الكلية، وتحقيق الانسجام والتوافق بين الالوان في التصميم والشخصية الكرتونية.</p> <p>الاداء الوظيفي: الازرار الموجودة في الكم يتسع الكم عند فتحها ليسهل عملية توصيل الجهاز بالذراع دون الحاجة الي رفع الكم او تعرضه للتمزق.</p> <p>الشخصية الكرتونية: ثعبان.</p>	  <p>الشخصية الكرتونية</p> 	<p>٨</p>

<p>الوصف: عبارة عن تي شيرت بأكمام طويلة شكلها مختلف عن باقي التي شيرت فهي تشبه شكل جسم الفهد، الكم الایسر مزود بمرد وازرار من بدايته الي نهايته، وبنطلون مزود بشكل النمر عند الركبتين (العيون والانف).</p> <p>الخامات المقترحة: جيردين - كتان - لينو - داكرون.</p> <p>الجانب الجمالي: ١. عناصر التصميم: الخط: خط راسي متمثل في خط الجنب للتي شيرت والاكمام والبنطلون وخط نصف البنطلون ،خط افقي متمثل في الكتف وخط ثنية ذيل التي شيرت وثنية الكم وثنية البنطلون. ٢. اسس التصميم: تحقق الاتزان المتماثل، والنسبة والتناسب بين اجزاء التصميم المختلفة وايضاً بين الشخصية الكرتونية وبين مساحة التصميم الكلية، وتحقق الانسجام والتوافق بين الالوان في التصميم والشخصية الكرتونية</p> <p>الاداء الوظيفي: الازرار الموجودة في الكم الذي علي شكل جسم الفهد يتسع الكم عند فتحها لسهولة عملية توصيل الجهاز بالذراع دون الحاجة الي رفع الكم او تعرضه للتمزق. الشخصية الكرتونية: فهد.</p>	  <p>الشخصية الكرتونية</p>	<p>٩</p>
<p>الوصف: عبارة عن سويت شيرت بأكمام طويلة (٤/١) الكم العلوي عباره عن كم كيمونو وباقي الكم عباره عن كم عادي(مزود بسوستة في الكم الایسر من نهاية كم الكيمونو الي نهاية الكم، وبنطلون مزود بشريط كشكشة عريض مثبت في كمر البنطلون(يشبه جيبه) ومزود ايضاً بأزرار في الرجل اليمني موازية لشريط الكشكشة.</p> <p>الخامات المقترحة: جيردين - كتان - لينو - داكرون.</p> <p>الجانب الجمالي: ١. عناصر التصميم: الخط: خط راسي متمثل في خط الجنب للسويت شيرت والاكمام والبنطلون وخط نصف البنطلون، خط افقي متمثل في الكتف واساور الكم وثنية البنطلون. ٢. اسس التصميم: تحقق الاتزان غير المتماثل، والنسبة والتناسب بين اجزاء التصميم المختلفة وايضاً بين الشخصية الكرتونية وبين مساحة التصميم الكلية، وتحقق الانسجام والتوافق بين الالوان في التصميم والشخصية الكرتونية</p> <p>الاداء الوظيفي: السوستة الوظيفية الموجودة في خرطوم الفيل عند فتحها يتسع الكم لسهولة عملية توصيل الجهاز بالذراع دون الحاجة الي رفع الكم او تعرضه للتمزق. الشخصية الكرتونية: فيل.</p>	  <p>الشخصية الكرتونية</p>	<p>١٠</p>

## بناء و ضبط أدوات البحث:

أولاً: استبان لاستطلاع رأى الأساتذة المتخصصين في التصميمات الزخرفية

### المقترحة للتنفيذ: ملحق(١)

بعد تصميم الاستبيانات في صورتها الأولية قامت الباحثة بعرضها علي الأساتذة المحكمين في مجال الملابس والنسيج للتعرف على مدى مصداقية وثبات و مناسبة الاستبيانات من حيث الصياغة اللغوية و الفنية ، و عددهم (١٣) محكم بغرض التأكد من مدى سهولة ووضوح العبارات و ارتباطها بالهدف من الاستبيان لتحقيق أهداف البحث و في ضوء منهج البحث و على ضوء ما أسفرت عنه المعالجات الإحصائية تعرض الباحثة ما تم من النتائج على النحو التالي:

اولا : الصدق باستخدام الاتساق الداخلي بين الدرجة الكلية لكل محور والدرجة

الكلية للاستبيان:(تحقيق عناصر التصميم- تحقيق اسس التصميم- التصميم المقترح من وجهة النظر الاكاديمية)

تم حساب الصدق باستخدام الاتساق الداخلي وذلك بحساب معامل الارتباط (معامل ارتباط بيرسون ) بين درجة كل عبارة ودرجة المحور الاول (مدي تحقيق عناصر التصميم) ، والجدول التالي يوضح ذلك :

جدول (٢) يوضح قيم معاملات الارتباط بين درجة كل عبارة ودرجة المحور (مدي

تحقيق عناصر التصميم)

م	الارتباط	الدالة
-١	٠,٩٥٧	٠,٠١
-٢	٠,٩٨٧	٠,٠١
-٣	٠,٩٠٧	٠,٠١
-٤	٠,٩٣٤	٠,٠١
-٥	٠,٩٥٥	٠,٠١
-٦	٠,٩٤٧	٠,٠١

يتضح من الجدول أن معاملات الارتباط كلها دالة عند مستوى ( ٠,٠١ ) لاقتربها من الواحد الصحيح مما يدل على صدق وتجانس عبارات الاستبيان .

ثانيا: الصدق باستخدام الاتساق الداخلي بين الدرجة الكلية للمحور الثاني والدرجة الكلية للاستبيان:

تم حساب الصدق باستخدام الاتساق الداخلي وذلك بحساب معامل الارتباط (معامل ارتباط بيرسون) بين درجة كل عبارة ودرجة المحور الثاني (مدي تحقيق اسس التصميم) ، والجدول التالي يوضح ذلك :

جدول (٣) يوضح قيم معاملات الارتباط بين درجة كل عبارة ودرجة المحور (مدي تحقيق اسس التصميم)

م	الارتباط	الدالة
-١	٠,٩٠٨	٠,٠١
-٢	٠,٩٠٥	٠,٠١
-٣	٠,٩٨٨	٠,٠١
-٤	٠,٩٥١	٠,٠١
-٥	٠,٩٨١	٠,٠١
-٦	٠,٩٥١	٠,٠١

يتضح من الجدول أن معاملات الارتباط كلها دالة عند مستوى (٠,٠١) لاقتربها من الواحد الصحيح مما يدل على صدق وتجانس عبارات الاستبيان .

ثالثا: الصدق باستخدام الاتساق الداخلي بين الدرجة الكلية للمحور الثالث والدرجة الكلية للاستبيان:

تم حساب الصدق باستخدام الاتساق الداخلي وذلك بحساب معامل الارتباط (معامل ارتباط بيرسون) بين درجة كل عبارة ودرجة المحور الثالث (مدي صلاحية الجوانب التصميمية للتطبيق) ، والجدول التالي يوضح ذلك :

جدول (٤) يوضح قيم معاملات الارتباط بين درجة كل عبارة ودرجة المحور (مدي صلاحية الجوانب التصميمية للتطبيق).

م	الارتباط	الدالة
-١	٠,٩٠٥	٠,٠١
-٢	٠,٩٤٨	٠,٠١
-٣	٠,٩٨٢	٠,٠١
-٤	٠,٩٦٧	٠,٠١

يتضح من الجدول أن معاملات الارتباط كلها دالة عند مستوى ( ٠,٠١ ) لاقتربها من الواحد الصحيح مما يدل على صدق وتجانس عبارات الاستبيان .

**الثبات:** تم حساب الثبات عن طريق :

١- معامل الفا كرونباخ Alpha Cronbach

٢- طريقة التجزئة النصفية Split-half

جدول (٥) يوضح قيم معامل الثبات لمحاور الاستبيان

المحاور	معامل الفا	التجزئة النصفية
المحور الأول: مدي تحقيق عناصر التصميم.	٠,٩٨٤	٠,٩٤٦ - ٠,٩١٥
المحور الثاني: مدي تحقيق اسس التصميم .	٠,٩١٣	٠,٨٧٢ - ٠,٩٤٤
المحور الثالث: مدي صلاحية الجوانب التصميمية للتطبيق	٠,٩٧٥	٠,٩٣٠ - ٠,٩٤٥
ثبات الاستبيان ككل	٠,٩٧٦	٠,٩٥٦ - ٠,٩٨١

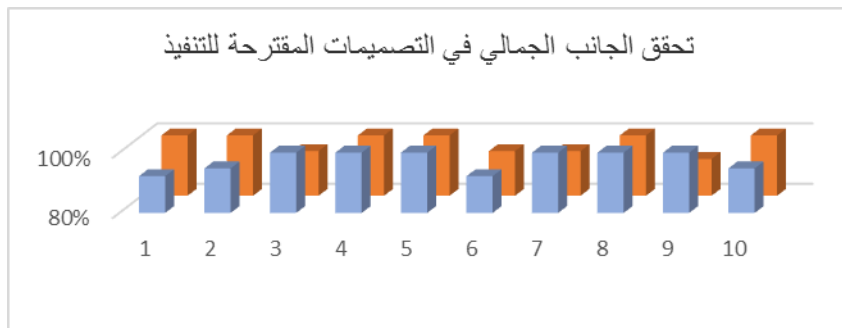
يتضح من الجدول السابق أن جميع قيم معاملات الثبات : معامل الفا ، التجزئة النصفية ، دالة عند مستوى ٠,٠١ مما يدل على ثبات الاستبيان .

قد تختلف آراء الأساتذة المتخصصين في "مدي توافر الجوانب الجمالية من "عناصر وأسس التصميم" للتصميمات المقترحة للتنفيذ وللتحقق من هذا الفرض تم حساب التكرارات والنسب المئوية ومعاملات الجودة والمتوسط الوزني لآراء المتخصصين في " مدي توافر الجانب الجمالي في التصميمات الملبسيه المقترحة للتنفيذ " في المحور الاول والجدول التاليه توضح ذلك:

جدول(٦) يوضح التكرارات والنسب المئوية ومعاملات الجودة والمتوسط الوزني لآراء المتخصصين في المحور الأول و المحور الثاني و المتمثل في "مدي توافر الجانب الجمالي في التصميمات الملبسيه المقترحة للتنفيذ"



معاملات الجودة والمتوسط الوزني	اسس التصميم						معاملات الجودة والمتوسط الوزني	عناصر التصميم						التصميم
	النسبة %			العدد				النسبة %			العدد			
	غير ملائم	ملائم إلى حد ما	ملائم	غير ملائم	ملائم إلى حد ما	ملائم		غير ملائم	ملائم إلى حد ما	ملائم	غير ملائم	ملائم إلى حد ما	ملائم	
٩٢,٢ %	٠ %	١٥ %	٨٥ %	٠	٣	١٧	١٠٠ %	٠ %	١٠٠ %	٠	٠	٢٠	١	
٩٤,٨ %	٠ %	١٠ %	٩٠ %	٠	٢	١٨	١٠٠ %	٠ %	١٠٠ %	٠	٠	٢٠	٢	
١٠٠ %	٠ %	٠ %	١٠٠ %	٠	٠	٢٠	٩٤,٨ %	٠ %	١٠ %	٩٠ %	٠	٢	١٨	٣
١٠٠ %	٠ %	٠ %	١٠٠ %	٠	٠	٢٠	١٠٠ %	٠ %	١٠٠ %	٠	٠	٢٠	٤	
١٠٠ %	٠ %	٠ %	١٠٠ %	٠	٠	٢٠	١٠٠ %	٠ %	١٠٠ %	٠	٠	٢٠	٥	
٩٢,٢ %	٠ %	١٥ %	٨٥ %	٠	٣	١٧	٩٤,٨ %	٠ %	١٠ %	٩٠ %	٠	٢	١٨	٦
١٠٠ %	٠ %	٠ %	١٠٠ %	٠	٠	٢٠	٩٤,٨ %	٠ %	١٠ %	٩٠ %	٠	٢	١٨	٧
١٠٠ %	٠ %	٠ %	١٠٠ %	٠	٠	٢٠	١٠٠ %	٠ %	١٠٠ %	٠	٠	٢٠	٨	
١٠٠ %	٠ %	٠ %	١٠٠ %	٠	٠	٢٠	٩٢,٢ %	٠ %	١٥ %	٨٥ %	٠	٣	١٧	٩
٩٤,٨ %	٠ %	١٠ %	٩٠ %	٠	٢	١٨	١٠٠ %	٠ %	١٠٠ %	٠	٠	٢٠	١٠	



شكل بياني (١) يوضح معاملات الجودة والمتوسط الوزني لآراء المتخصصين في المحور الأول " مدي توافر الجانب الجمالي في التصميمات الملبسية المقترحة للتنفيذ " ومن الشكل السابق و الجدول السابق يتضح الاتي وجود فروق لها دلالة احصائية في الجوانب الجمالية من عناصر التصميم و اسس التصميم بين التصميمات الاولى من (١-٥) لفئة الاولاد ، فقد وجد ان التصميمات (٤ و ٥) حاصلة علي المركز الاول و التصميمات (٢ و ٣) علي المركز الثاني والتصميم (١) حاصل علي المركز الثالث، وقد ارجعت الباحثة ذلك الي توافر الاتزان والتوافق اللوني وايفاء التصميمات المقترحة للغرض الوظيفي وكذلك تناسبها للاحتياجات الملبسية للطفل اثناء فترة الغسيل الكلوي كما اتضح من الشكل السابق و الجدول السابق يتضح الاتي وجود فروق لها دلالة احصائية في الجوانب الجمالية من عناصر التصميم و اسس التصميم بين التصميمات من (٦-١٠) لفئة البنات ، فقد وجد ان التصميم (٨) حاص علي المركز الاول و التصميم (٧ و ١٠) علي المركز الثاني والتصميم (٩) حاصل علي المركز الثالث والتصميم (٦) حاصل علي المركز الرابع، وقد ارجعت الباحثة ذلك الي توافر الاتزان والتوافق اللوني وايفاء التصميمات المقترحة للغرض الوظيفي وكذلك تناسبها للاحتياجات الملبسية للطفلة اثناء فترة الغسيل الكلوي

### النتائج:

١. توجد فروق ذات دلالة احصائية بين التصميمات الملبسية المقترحة للتنفيذ في تحقيق الجانب الجمالي وفقا لآراء السادة المتخصصين.
٢. امكانية تقديم حلول ملبسية وتصميمات جديدة تتلاءم مع اطفال الغسيل الكلوي.
٣. امكانية تقديم تصميمات ملبسية للأطفال اثناء فترات الغسيل الكلوي تحقق الجانب الجمالي

### التوصيات:

١. دراسة متطلبات الاطفال اثناء فترات الغسيل الكلوي للوفاء باحتياجاتهم الملبسية
٢. زياده الاهتمام بأطفال الغسيل الكلوي من خلال دراسة اسس وعناصر تصميم الملابس التي تفي باحتياجاتهم الوظيفية والجمالية.
٣. ضرورة الاهتمام بتصميمات ملابس المرضى والأداء الوظيفي.
٤. إجراء مزيد من الدراسات الهادفة حول المرضي ووسائل توفير الراحة الملبسية لهم.

## المراجع العربية:

١. ابتسام ابراهيم محمد ، منا موسى غالب (٢٠١٤): " تأثير بعض الخواص الفيزيائية والميكانيكية لأقمشة التريكو علي الراحة الفسيولوجية للملابس " : رساله ماجستير - كلية التربية النوعية - جامعه الاسكندرية
٢. احمد محمود عبده، مني محمد سيد، ولاء طه مهدي(٢٠١٩):" استخدام ألياف الميكرو فيبر في إنتاج ملابس الإحماء الرياضية ذات الطبقة الواحدة" : مجلة العمارة والفنون:ع ٩
٣. حامد عبد السلام زهران (٢٠٠٢):" دراسات في الصحة النفسية والارشاد النفسي داخل المستشفيات " عالم الكتب : القاهرة :ط٣
٤. زينب محمد محمود عبد الله (٢٠١٣):" تقييم مدى كفاءة الاداء الوظيفي لحاملات الاطفال في مرحلة المهد للوصول الي منتج ذو كفاءة اعلي": رسالة ماجستير: قسم الملابس والنسيج- كلية الاقتصاد المنزلي- جامعة المنوفية.
٥. سعاد ابراهيم محمد (٢٠١١): "عرض القلق والاكتئاب وأساليب التكيف لدى مرضى الغسيل الكلوي في مشافي محافظات شمال الضفة الغربية": رساله ماجستير : عماده الدراسات العليا - جامعه القدس
٦. سهام علي عبد الغفار - فرج الله عباس صلاح- احمد احمد متولي (٢٠٢٢) : " فاعليه برنامج تدريبي سلوكي لخفض اعراض القلق لدي الاطفال مرضي الفشل الكلوي " مجلة كلية التربية : ع ١٠٤
٧. شريف حسن عبد السلام، مروة ممدوح مصطفى، منار محمد عبد المنعم(٢٠١٦): "القيمة الجمالية لأقمشة الاطفال والصبغات الطبيعية من خلال استلهام تصميمات تناسب المرحلة العمرية": مجلة بحوث التربية النوعية: ع ٣٤
٨. شيماء مصطفى عبد العزيز (٢٠٢١) : " تصميم ملابس وظيفية تتلاءم مع احتياجات الاطفال (الفتيات) مستخدمى الاطراف الصناعية": المجلة المصرية للاقتصاد المنزلي: مج ٣٧، ع ١
٩. الصالح أبركان (٢٠١٧): " العزو السببي للمرض وجوده الحياة المتعلقة بالصحة لدي مرضي القصور الكلوي المزمن والخاضعين للغسيل الكلوي": مجلة دراسات في علم نفس الصحة: ع ٢
١٠. عبد الحكيم ياسين حجازي ، وائل سليم الهياجنة (٢٠١٦) : " تربية الاطفال في الاسلام" : دار المعتز- الاردن : ط ١

١١. عبد الكريم عمر السويداء(٢٠١٠):" المرشد الشامل لمرضى الفشل الكلوي " : وهج الحياة للنشر والتوزيع - الرياض : ط ١
١٢. عبير عبد الرحمن خليل - عائشة الحميراء محمد (٢٠١٣): " استراتيجيات مواجهه الضغوط النفسية لدي مرضي الفشل الكلوي بمراكز غسيل الكلي بالفاشر ونيالا " : مجلة دراسات الاسرة : ع ٣
١٣. فاطمة حسن يوسف - سميره سعد السعدي(٢٠١٣): " اثر الملابس التكييفية علي الامن النفسي للمرضي المنومين في المستشفيات السعودية": مقالة علمية : مؤتمر علوم الانسان التطبيقية والتكنولوجيا في الالفية الثالثة : كلية الاقتصاد المنزلي : جامعه حلوان.
١٤. ليلي عبد الرحمن العبود(٢٠١٨):" دور الاخصائي الاجتماعي مع مرضي الفشل الكلوي :دراسة تطبيقية في مراكز الفشل الكلوي بمحافظة جده" : مجلة الخدمة الاجتماعية : ع ٥٩٤، ج ٣
١٥. منا موسي غالب - نجدة ابراهيم ماضي - شيما محمد عطية- حنان ابراهيم علي (٢٠١٨): " تصميم وتنفيذ ملابس وظيفية تتلاءم مع احتياجات الاطفال البنين المعاقين حركيا " : مجلة البحوث في مجالات التربية النوعية : ع ١٧ ، ج ١
١٦. موسى عبد الرحمن سليمان، سوسن عبد اللطيف رزق(٢٠١٧):"متطلبات الاداء لتصميم وانتاج الملابس الآمنة للأطفال في ضوء المتغيرات التكنولوجية": رسالة ماجستير: كلية التصاميم والاقتصاد المنزلي- جامعة القصيم.
١٧. يسري معوض عيسي (٢٠٠١): " قواعد واسس تصميم الازياء": عالم الكتب : القاهرة.

### المراجع الاجنبية

١. Afros, R, (٢٠١٨) "Specific requirement for development in children's" clothing: customer's preference and satisfaction for buying, International Journal of Business Marketing and Management (IJBMM) Volume ٣ Issue ٨ August, University-of Fashion-and-Technology, Dhaka, Bangladesh.
٢. Ahmad S., Misra M., Haunch N., and Daugirdas j. (٢٠٠٨). Hemodialysis apparatus in: Handbook of dialysis. ٤th Ed. New York.
٣. Hakim, Y. A., Abbes, A. A., Khalid, A., & Mustafa, T. H. I. A. (٢٠١٦). The effect of Hemodialysis on hemoglobin concentration, platelets count and white blood cells count in end stage renal failure. International Journal of Medical Research & Health Sciences, ٥(٥).

# **Functional Clothes Suitable For Children during Dialysis Periods**

## **Abstract**

Caring for children's clothing is not considered a secondary thing, but rather a vital matter. Therefore, interest in children's clothing, its lines and designs has become an important and vital requirement and a studied science through which the child's needs are satisfied. We also find that clothing has a major role in the child's psyche in terms of feeling comfortable and safe when wearing it, especially for the child. Patient during dialysis; Therefore, there was a need to pay attention to the requirements for achieving a clothing design that achieves psychological comfort and functional aspects for the sick child during dialysis. Hence, the current study aimed to provide clothing designs that are appropriate for children suffering from dialysis

## **Key words**

**Functional Clothing - Children's clothing-Hemodialysis**