

رؤية تشكيلية لفن دانتيل البروج للإستفادة منه في إثراء ملابس النساء

الباحثة / ساره حسين محمد حسين

باحثة دكتوراه تخصص (الملابس والنسيج) بقسم الاقتصاد المنزلي - جامعه اسيوط

أ.د. /تغريد حسني أحمد الضاوي أ.م.د./ أسماء علي أحمد محمد

أستاذ الملابس والنسيج أستاذ الملابس والنسيج المساعد

بقسم الاقتصاد المنزلي بقسم الاقتصاد المنزلي

كلية التربية النوعية - جامعة أسيوط كلية التربية النوعية - جامعه اسيوط

المجلد السادس - العدد ٢٠ - يناير ٢٠٢٤

الترقيم الدولي

P-ISSN: ٢٥٣٥-٢٢٢٩

O - ISSN: ٣٠٠٩-٦٠١٤

موقع المجلة عبر بنك المعرفة المصري/<https://hgg.journals.ekb.eg/>

العنوان: كلية التربية النوعية - جامعة أسيوط - جمهورية مصر العربية



Add: Faculty of Specific Education-Nile street- Assiut

العنوان : كلية التربية النوعية - شارع النيل - أسيوط

Print ISSN: 2535-2229

Office / Fax 088/2143535

فاكس / مباشر :

On Line ISSN: 3009-6014

Tel 088/2143536

تليفون :

<https://hgg.journals.ekb.eg>

Mob 01027753777

موبايل :

المجلد السادس - العدد ٢٠ - يناير ٢٠٢٤

رؤية تشكيلية لفن دانتيل البروج للإستفادة منه فى إثراء ملابس النساء

مستخلص البحث :

يهدف البحث إلى دراسته فن دانتيل البروج وإبراز مظاهر جماله، تقديم رؤى جديدة لزخرفة الملابس من خلال تصميمات مبتكرة من فن دانتيل بروج تصلح لزخرفة ملابس السهرة عن طريق الدمج بين التقنيات المختلفة لفن دانتيل بروج للوصول بها إلى أعلى درجة الجودة الممكنة ، وقد اتبع البحث المنهج الوصفى التحليلي وللتحقق من النتائج تم إعداد إستبانة استطلاع رأى الأساتذة المتخصصين فى مجال الملابس والنسيج لاختيار أفضل التصميمات المستحدثة من فن دانتيل بروج والتي تصلح لزخرفة ملابس السهرة للنسائية ، وتشير نتائج البحث إلى وجود فروق ذات دلالة إحصائية بين التصميمات المقترحة من حيث تحقق عناصر التصميم وأسس التصميم وذلك بنسبة تتراوح ما بين (٧٨,٦% : ٩٩,٨%) والتي تمثل مستوى عالى من الجودة و التصميم والإبداع .

الكلمات المفتاحية :

دانتيل بروج _ الملابس _ ملابس السهرة .

المقدمة :

تلعب الملابس دوراً هاماً في حياة الأفراد وتؤثر عليهم تأثيراً ينعكس على شخصياتهم وأعمالهم ، وعلى علاقاتهم بالآخرين ، كما تعتبر الملابس أول مفتاح لشخصية الفرد وحضارته، وأسبق دليل عليها، لأن العين ترى الملابس قبل أن تصغى الأذن إلى لغة الأمة وقبل أن يتفهم العقل ثقافتها وحضارتها ، كما أن للملابس أهمية في سد الحاجات الأساسية للإنسان (علية عابدين : ٢٠١٠ ص ٦٥) ، ولأن الملابس تلعب دوراً هاماً وأساسياً في حياتنا جميعاً ، لذلك يسعى جميع الأفراد عامة والسيدات بصفة خاصة إلى اختيار أفضل ما يناسبهم حتى يظهروا بالصورة اللائقة الجذابة وتعتبر ظاهرة التزين والتحلى ظاهرة إنسانية إسم بها الإنسان منذ القدم لأنها العامل الرئيسي الذى يحدد مدى أناقة الأشخاص ويعطى إحساس الثقة بالنفس وهذا ما تحتاجه السيدات نحو إختيار ملابسهن التى تعطينهن مزيد من الثقة والمعنويات المرتفعة فذلك يكسبها جمالاً فوق جمالها (هبه عاصم دسوقي وآخرون : ٢٠١٩ ص ٢١٧) .

دائماً تحتاج المرأة إلى التميز والنفرد والظهور بالمظهر الأنيق الرائع الملفت للنظر وأكثر المناسبات التى يمكن أن تتألق فيها المرأة هى المناسبات الخاصة كالأفراح وأعياد الميلاد ، وتتكدب المرأة الكثير من الأموال لشراء هذه النوعية من الملابس لما فى هذه القطع من زخارف وتطريز بالفصوص واللولى والخرز والخبوط لذلك كانت الكثير من السيدات تجدن صعوبة فى الظهور بالمظهر الأنيق فى تلك المناسبات الخاصة بسبب التكلفة العالية لهذه الموديلات ، علاوة على أنتشار الملابس ذات المظهر التقليدى للتطريز بالخرز، الترتير، اللولى(أسمهان إسماعيل محمد النجار : ٢٠١٥ ص ٨٩).

وقد إجريت لعديد من الدراسات و التى اهتمت بدراسة ملابس السهرة النسائية ومنها دراسة هاجر حلمى محمد سعيد ٢٠١٠ بعنوان "معالجات تصميمية لملابس السهرة لتدعيم القيمة الجمالية للمظهر العام " تهدف هذه الدراسة الى دراسة كيفية استخدام الخامات والوحدات الزخرفية والتصميم فى إنتاج ملابس سهرة تتمتع بمستوى ملائم من الأسس الفنية للتصميم ، وابتكار مجموعة تصميمية لمعالجة الأجزاء المختلفة فى المظهر الخارجى لشكل الجسم .

وقد أفادت هذه الدراسة البحث الحالى فى التعرف على تصنيفات ملابس السهرات والخامات الأساسية ، وكذلك الاقمشة ، و مستلزمات الإنتاج المستخدمة فى ملابس السهرة .وأيضاً تناوات دراسة أسمهان إسماعيل محمد النجار ٢٠١٥ " استخدام التطريز بشرائط الساتان مع التطريز اليدوى لرفع القيمة الجمالية لملابس السهرة للسيدات ، تهدف هذه الدراسة الى تزين وتطوير ملابس السهرة للسيدات عن طريق دمج الغرز البسيطة من

الشغل بشرائط الساتان مع التطريز اليدوي المتمثل في الخرز واللؤلؤ وخيوط السيرما ، وقد أفادت هذه الدراسة البحث الحالي في التعرف على أهم سمات ملابس السهرة وكذلك الخواص الوظيفية لملابس السهرة ، والخامات التي تستخدم في تنفيذ ملابس السهرة، كما أشارت دراسة أسماء حسن على أحمد و أخرون ٢٠١٩ " إمكانية التوليف بين الأقمشة المتنوعة والكروشية في عمل منتجات ملابسية " ، تناولت هذه الدراسة البحث عن أساليب جديدة ومبتكرة لدمج الكروشية مع ملابس السهرة للسيدات باستخدام غرزة الياشمينة وسعى البحث لتحقيق هذا من خلال دراسة خصائص الخامات والخيوط ومدى إمكانية توظيفهم معاً في ملابس السهرة للسيدات ، وقد أفادت هذه الدراسة البحث الحالي في التعرف تصنيف الموضة و التصنيف العام للملابس الجاهزة ، وتصنيف ملابس السيدات ، وأنواع الكروشية والخيوط المستخدمة .وهناك العديد من الدراسات التي عملت على توظيف ودمج أكثر من تقنية في زخرفة ملابس السهرة النسائية مثل دراسة أسماء فوزى عبدالله جوهر ٢٠٢١ " القيم الجمالية لأسلوب الرسم الحر على أقمشة ملابس السهرة النسائية بزخارف مستوحاه من الطبيعة البحرية "، تناولت هذا البحث دراسة الطبيعة البحرية والتعرف على خصائصها الفنية والجمالية ، ومن ثم تطميع تلك القيم في خدمة عناصر تصميم أزياء السهرة النسائية ، وكذلك الاستفادة من ملامح هذه الطبيعة في ابتكار تصميمات زخرفية تنفذ بأسلوب الرسم الحر على أزياء السهرة النسائية ، وذلك لفتح آفاق جديدة في تصميم أزياء السهرة النسائية ، وكذلك المساهمة في إنشاء مشاريع صغيرة قائمة على فن الرسم اليدوي الحر مما يحد من البطالة ويرفع من الاقتصاد الوطني.

ومن هنا جاءت فكرة البحث من قبل الباحثة التي كان هدفها الأساسي هي تزيين وتطوير ملابس السهرة للسيدات ، عن طريق تنفيذ بعض القطع الملابسية المنفذه باستخدام دانتيل بروج (Bruges Lace) حيث أنه مجال مندثر وهو يدخل ضمن الفنون و المشغولات الدقيقة التي تحوى خصائص فنية وتقنية يمكن الاستفادة منها في مجال الملابس ، هذا النوع من الدانتيل الذي نشأ من مدينة بروج في بلجيكا ، يعرف أحياناً باسم الدانتيل بروكسل أو الدانتيل البلجيكي ، كان الدانتيل في الأصل يصنع باستخدام شرائط وأشرطة ولم يكن هناك أي شيء مشترك بين دانتيل و الكروشيه ، ولكن على مر السنين تم تكييف هذه التقنية مع الكروشية(https://www.abc-knitting-patterns.com/١٢٥٦.html) ، ومع أن هذا الدانتيل يستخدم في الغالب كزينة للستائر، قماش الطاولة ، الوسائد، حيث يتكون دانتيل بروج من الأشرطة طويلة تشبك مع بعضها بطريقة معينة لتشكل القطعة المراد صنعها سواء أكانت بلوزة أو مفرش أو شال أو حقيبة أو قطع مختلفة، وتختلف البترونات باختلاف تشبيك هذه الشرائط (-) (https://www.magltk.com/art-of-)

(crochet/ ، وهذه الأشرطة تتحد عندما تخرج من غرز سلسلة الكروشيه بسلاسل صغيرة ، ويتم عمل شريط الدانتيل الكروشيه عن طريق دورات مستقيمة وعكسية، ونتيجة لذلك تشكل اشرطة أنيقة مصنوعة من الكروشيه ، مما يضفي سحر فريد على القطعة المنقذة .
(http://www.beadsky.com/brugge.php) .

مشكلة البحث : ويمكن صياغة مشكلة البحث في التساؤلات التالية : -

١- ما مدى امكانية الاستفادة من دانتيل بروج للحصول على تصميمات لملابس النساء؟

٢- ما امكانيه تنفيذ بعض تقنيات فن البروج للاستفادة منها في تدعيم ملابس النساء ؟

٣- مامدى امكانية تحقيق الجوانب الجمالية (أسس وعناصر التصميم) لملابس النساء المدعمه بفن دانتيل البروج ؟

أهداف البحث: يهدف البحث الى:-

١- إعداد تصميمات مبتكرة من زخارف دانتيل بروج وتوظيفها لإثراء تصميم ملابس السيدات.

٢- التعرف على القيم الجمالية لفن دانتيل بروج .

أهمية البحث: ترجع أهمية البحث الى النقاط التالية :-

١. تحديد وتحليل الاسس المتبعة في تنفيذ أسلوب دانتيل بروج .

٢. إثراء الملابس النسائية بتصميمات منقذة بأستخدام دانتيل بروج.

حدود البحث:

- الحدود زخرفية : زخارف هندسية ، زخارف نباتية ، زخارف حيوانية .
- الحدود بشرية : متخصصين من السادة أعضاء هيئة التدريس تخصص ملابس ونسيج وكذلك بقسم التربية الفنية وعددهم (١١) .
- الحدود التطبيقية : تصميم ملابس السهرة النسائية ومكملاتها .

فروض البحث :

الفرض الأول : هناك فروق ذات دلالة إحصائية بين الشرائط المنقذة بأسلوب

وتقنية فن دانتيل البروج وفقاً لآراء الاستاذة المتخصصةين

الفرض الثاني هناك فروق ذات دلالة إحصائية بين التصميمات الملبسية

النسائية المقترحة والمدعمة بتقنيات فن دانتيل البروج من حيث توافر الجوانب

الجماليه (أسس وعناصر التصميم) لصالح عينه البحث ووفقا لآراء الساده المتخصصين في مجال والملابس والنسيج .

منهج البحث :

يعتمد البحث الحالي على المنهج الوصفي التحليلي

أدوات البحث :

استبيان لاستطلاع آراء وتقييم الساده المتخصصين في التصميمات الملابس المقترحه ومدى توافر الجوانب الجماليه بها .

مصطلحات البحث:

١ - دانتيل بروج **Bruges Lace** :- هو نوع من الدانتيل الذى نشأ من مدينة بروج فى بلجيكا ، يعرف أحيانا باسم الدانتيل بروكسل أو الدانتيل البلجيكي يتكون دانتيل بروج من الأشرطة طويلة تشبك مع بعضها بطريقة معينة لتشكل القطعة المراد صنعها سواء أكانت بلوزة أو مفرش أو شال أو حقيبة أو غير ذلك، وتختلف البترونات باختلاف تشبيك هذه الشرائط (Belle Robinson: ١٩١٦ .p٣٣).

٢ - ملابس السهرة **Evening Wear**:هى ملابس ترتدى فى الحفلات المسائية وتتميز عن غيرها بالتصميم غير العادى حسب الموضة فى ذلك الوقت وقد تستخدم معها عادة الشيلان والكابات وفى الشتاء والفرو والبلاطى ،ونوع القماش يكون لامعا وبراقا أو شفافاً (نجاه محمد سالم : ١٩٩٨ ص ٨٩). هى الملابس التى تستخدم فى الأفراح ، وأعياد الميلاد ، والمناسبات الخاصة ، ويتميز هذا النوع من الأزياء بتصميمات خاصة تتسم بالجمال ، ويمكن أن تتأثر أطولها تبعاً للتغيرات الطرازية ، كذلك تستخدم فيها الكلف المختلفة ، ومكملات الزينة بدرجة واضحة وملحوظة (نور الهدى إبراهيم مصدق البدوى : ٢٠١١ ص ٢٧).

الاطار النظرى :

تتطلب عملية التصميم لملايس السيدات إلى مصمم واعى على علم ودراية بطبيعة المستجدات الابتكارية للموضة ، وأن يستغل امكانيات وخبراته الفنية فى ابتكار تصميمات يتحقق من خلالها القيم الجمالية والنفعية المرجوة (راوية إسماعيل محمد : ٢٠١٨ ص ٨٥) ، ويقصد بملايس السهرة هى الملابس التى تستخدم فى المناسبات الخاصة والحفلات المسائية كحفلات الخطوبة والأفراح وغيرها ، وتتميز تصميمات هذه الملايس بالأناقة والجمال والرقة والنعومة وغالباً ما يستخدم فى إنتاجها الأقمشة الشفافة واللامعة ، وكثيراً ما يتم تجميلها باستخدام التطريز بالخرز أو الترتر أو استخدام الشرائط المختلفة والدانتيل ،

وهذه النوعية من الملابس سواء كانت للمرأة أو للرجل تأخذ الاهتمام الأكبر عند الاختيار حيث إن استخدامها يكون في مناسبات لا تتكرر يومياً أو حتى أسبوعياً ، ولكن غالباً ما تكون في فترات متباعدة لذا وجب الاهتمام بها حتى يترك الشخص انطباعاً ذا أثر جميل في نفوس الآخرين (زينب عبد العزيز ، وآخرون : ٢٠٢٠ ص ٩٦) .

تصنيفات ملابس السهرة :

١. ملابس الحفلات الرسمية : الفستان الأسود اللون مع قطعة من الأكسسوار من

أجمل الأشكال التي ترتدى في الاحفلات الرسمية (إيهاب فاضل ابو موسى :

٢٠٠١ ص ١٢٥).

٢. ملابس الحفلات غير الرسمية : هذه الحفلات مثل أعياد الميلاد والخطوبة

والزفاف ، والقطع الملابسية لهذا النوع من الحفلات أكثر أناقة لما تتمتع به من

حرية في اختيار التصميم، كما يمكن استخدام التايير أو البدلة الحریمی ، ويجب أن

يتناسب الحلى المستخدم مع تصميم ولون وشكل الفستان بحيث يبدو متناسقاً و

منسجماً معه (زينب عبد العزيز ، وآخرون : المرجع السابق ص ٩٦ ، ٩٧).

٣. ملابس العشاء: هي أزياء أقل تعقيداً في تفصيلاتها من ملابس الحفلات الرسمية

، ويفضل أن تكون طويلة من الساتان ، والقماش يكون مطرز . والألوان يجب أن

تكون حيوية (روبرت جلام سكوت : ١٩٨٠ ص ٦٧) .

من أهم سمات ملابس السهرة :

- تتميز بالتصميمات الراقية المتنوعة .
- يجب أن تتوفر الأنسدادية في الخامة .
- تختلف أطولها على حسب الموضة .
- القماش لامعا وبارق وذات نقوش وألوان زاهية .
- تكمل ملابس السهرة بأكسسورات خاصة كالحقائب ، والأحذية المصنوعة من الساتان المطرزة والمرصعة بالؤلؤ، وحسب الموضة أيضاً (أسمهان إسماعيل محمد النجار : المرجع السابق ، ص ٨٩) .

أنواع الخامات المناسبة :

الأقمشة الصناعية هي الأقمشة المفضلة لملابس هذه الفترة ، لما تتميز به من

إمكانيات متنوعة ، وتستخدم أقمشة الساتان و الشيفون والأقمشة ذات الخيوط اللامعة

وأقمشة الدانتيل والجبير ، ويمكن أيضاً استخدام الخرز والترتر والخيوط اللامعة في زخرفة

وتجميل هذه الملابس.

الألوان :

اللون الأسود من الألوان المفضلة لدى الكثير ، كما تستخدم الألوان الزاهية والبراقة في هذه الملابس بشرط ملاءمتها مع شكل الجسم ولون البشرة ومناسبة الاستخدام والموضة السائدة (زينب عبد العزيز ، وآخرون : المرجع السابق ، ص ٩٧) .

دانتيل بروج :

هذا النوع من الدانتيل الذى نشأ من مدينة بروج فى بلجيكا ، يعرف أحياناً باسم الدانتيل بروكسل أو الدانتيل البلجيكي ، كان الدانتيل فى الأصل يصنع باستخدام شرائط وأشربة ولم يكن هناك أى شيء مشترك بين دانتيل و الكروشيه ، ولكن على مر السنين تم تكييف هذه التقنية مع الكروشيه ومع أن هذا الدانتيل يستخدم فى الغالب كزينة للستائر، قماش الطاولة ، الوسائد، حيث يتكون دانتيل بروج من الأشرطة طويلة تشبك مع بعضها بطريقة معينة لتشكل القطعة المراد صنعها سواء أكانت بلوزة أو مفرش أو شال أو حقيبة أو قطع مختلفة، وتختلف البترونات باختلاف تشبيك هذه الشرائط (Belle .p٣٣ Robinson: ١٩١٦)، وهذه الأشرطة تتحد عندما تخرج من غرز سلسلة الكروشيه بسلاسل صغيرة ، ويتم عمل شريط الدانتيل الكروشيه عن طريق دورات مستقيمة وعكسية، ونتيجة لذلك تشكل اشربة أنيقة مصنوعة من الكروشيه ، مما يضيف سحر فريد على القطعة المنقذة (<http://www.beadsky.com/brugge.php>) .

التقنيات المختلف لدانتيل بروج :

تقنيات فن دانتيل البروج تعتمد على استخدام الخيوط الرفيعة والدقيقة وتشمل مجموعة متنوعة من الحلقات والإبر لإنشاء تصاميم معقدة ودقيقة ،وفيما يلى بعض التقنيات الشائعة فى فن دانتيل البروج :

• لاسيه الماكوك . Bobbin Lace :-

وقد عرفت لاسيه الماكوك منذ وقت طويل حيث يمكن أن يرجع تاريخه الى القرن ال ١٦ وقد إنتشر بسرعة كبيرة تقريبا في جميع أنحاء أوروبا، وهو نوعان لاسيه الوسادة أو اللاسيه المستقيم " Pillow Lace "وهو نوع من أشغال الإبرة يتم بعدد غير محدد من الخيوط الفردية التى تملأ بها الموايك (De Dillmont, Therese: ١٩٧٨, p ٦٠٤.) يسهل إمساكه باليد (شكل ١)، ويرسم النموذج على ورق بارشمان Parchment أو على ورق مقوى، ويحزم بثقوب لتحديد مكان الدبابيس التى سوف توضع لتحافظ على مواقع الخيوط أثناء شغل اللاسيه وهذا الوخز مثبتا على وسادة. كما أن الخيوط والموايك المعلقة عليها تكون مربوطة بالخزات فى أول النموذج ، وفى عمل اللاسيه تمسك كل يد زوجا من

المكوك الملتوى والمتغير بطرق مختلفة لتكوين أشكال متنوعة من الغرز (شكل ٢)
(Kristina Koustouraki : ١٩٩٧).



شكل (٢)

طريقة عمل اللاسية المكوك



شكل (١)

مجموعة من أشكال المكوك اليدوي

<http://www.vansciverbobbinlace.com>

(Thompson. Karen: ٢٠٠٦)


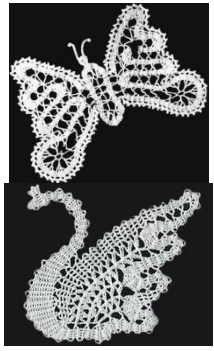
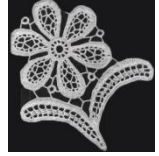
- لاسيه الإبرة Needle Lace:-

تستخدم هذه التقنية إبرة وخيط واحد لحياكة التصميم بشكل مباشر وممتدة طبقاً لنموذج على ورقة، وهي أولية وبسيطة، ومع ذلك تحتاج لاحكام وفهم لكيفية التصميم ، ويعمل بالحبر الصينى على ورق مشمع مخصوص (يستعمله المهندسون) من الجهة غير اللامعة، (ايرين كريستوف، محمد طلعت، ص ٥٧)، يمكن إنشاء تصاميم معقدة وجميلة باستخدام تقنيات فن دانتيل بروج، إليك بعض الأمثلة على هذه التصاميم :

- تصميم الزهور والأوراق: يمكن إنشاء تصاميم معقدة للزهور والأوراق باستخدام تقنيات فن دانتيل بروج ، يمكن تشكيل الزهور بأشكال وأحجام مختلفة وإضافة تفاصيل دقيقة للأوراق لإضفاء جمالية وواقعية على التصميم (شكل ٣).

- تصميم الحيوانات والطيور : يمكن استخدام تقنيات فن دانتيل بروج لإنشاء تصاميم تصور الحيوانات والطيور بشكل معقد ومفصل ، يتم استخدام الخيوط والإبر لتشكيل التفاصيل الدقيقة للريش والفرو والعيون ، مما يعطى تأثيراً واقعياً للتصميم (شكل ٤).

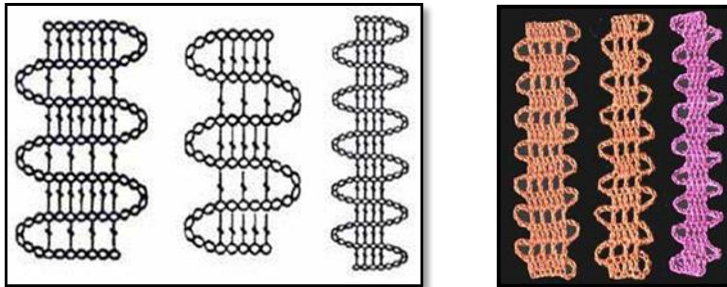
- تصميم الأزياء والملابس : يمكن استخدام تقنيات فن دانتيل بروج لإضافة زخارف وتفاصيل معقدة إلى الملابس والأزياء ، يمكن إنشاء أطراف دانتيل رقيقة على الأكمام أو الياقات ، وإضافة أنماط مذهلة (شكل ٥).

 <p>(شكل ٥)</p> <p>https://www.inteweave.com/product/the-road-to-bruges-crochet-pattern/download</p>	 <p>(شكل ٤)</p> <p>https://www.pinterest.com.mx/pin/146150950398182095</p>	 <p>(شكل ٣)</p> <p>https://www.pinterest.com.mx/pin/146150950398182095</p>
---	---	--

الاطار التطبيقي :

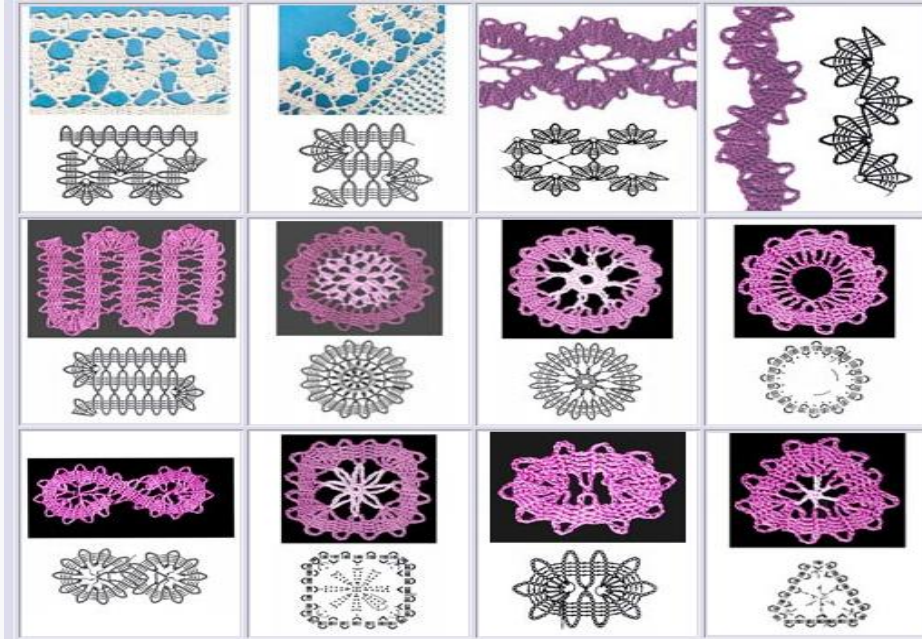
مرحلة إعداد شريط الدانتيل :-

١. يتم تنفيذ شريط الدانتيل بإبرة الكروشية و غرز الكروشية عن طريق عدة صفوف ، بحيث يتكون الصف الاول من ١٠ غرز من غرزة السلسلة ، والتي يتم توصيلها بعد ذلك بخمسة من عرزة العمود مع ترك ٥ من غرزة السلسلة والتي تعتبر ثقب يتم تركه خصيصاً عند كل منعطف ، مما سيساعد في المستقبل في إنشاء نمط وثبيت الشريط ، بعد الوصول إلى المنعطف الصف التالي ، يتم عمل ٥ غرز سلسله مرة أخرى ، تكرر الأعمدة وبالتالي يتم إنشاء الشريط بالطول المطلوب (<https://pro100.hobbi.ru/bruggskoe-kruzevo-shemy-dla-nacinausih-master-klass-video-i-foto>) كما يوضحه شكل (٦)



شكل (٦) (<http://www.beadsky.com/brugge.php>)

يمكنك الوصول إلى التنوع ليس فقط من خلال الصورة التي تم وضع الشريط عليها ، ولكن من خلال أنواع مختلفة من الدانتيل، تباين الصورة أمر معتاد بالنسبة لجميع أنواع الدانتيل الكروشيه. يمكنك متابعة الزخرفة بسهولة بعد أن فهمت الأنماط الرئيسية لحياكة الدانتيل من الأشرطة واكتسبت المهارة اللازمة. إذا قمت بتكرارها بإيقاع مختلف وباتجاه مختلف ، فسوف تتمكن من إنشاء مجموعة غير محدودة من الصور (شكل ٧) .(<http://www.beadsky.com/brugge.php>)



(شكل ٧) (<http://www.beadsky.com/brugge.php>)

خطوات إجراءات الدراسة :

- ١- تحليل بعض من الزخارف وتحديد الوحدات الزخرفية المستخدمة فيها .
- ٢- قامت الباحثة بتصميم عدد (١٠) تصميمات مقترحة من ملابس السهرة المزخرفة بفن دانتيل بروج باستخدام برنامج Photoshop.
- ٣- عرض التصميمات المقترحة علي الأساتذة المتخصصين.
- ٤- وفيما يلي عرض لتلك الوحدات المقترحة والتصورات المقترحة لتوزيع تلك الوحدات على التصميم البنائي المقترح .

التصميم المقترح الاول	الوحدة المقترحة
	
<p><u>الموديل</u> : فستان سهرة مكون من كورساج ،جونلة</p> <p><u>الكورساج</u> : محبك على الجذع يمتد طوله إلى مستوى الخصر الطبيعي ، بحمالتين ، وديكولتية واسع ، بحردة ابط مضبوطة .</p> <p><u>الجونله</u> : كلوش واسعة على الجسم تأخذ شكل الجرسى ، يمتد طولها إلى مستوى الارض</p> <p><u>الغرز المستخدمة</u> : غرزة السلسله و غرزة المنزلقه والعمود بلفه والعمود متعدد الافات</p> <p><u>الخيوط المستخدمة</u> : القطن التركي</p> <p><u>مكان دانتيل بروج</u> : على هيئة كورساج مزودة بزخارف هندسية</p> <p><u>المقترح اللوني</u>:</p> <div style="display: flex; justify-content: space-around; align-items: center;"> <div style="border: 1px solid black; width: 20px; height: 20px; background-color: white; margin-right: 10px;"></div> <div style="border: 1px solid black; width: 20px; height: 20px; background-color: red; margin-right: 10px;"></div> <div style="border: 1px solid black; width: 20px; height: 20px; background-color: blue;"></div> </div>	<p>توصيف وتحليل التصميم المقترح</p>

التصميم المقترح الثاني	الوحدة المقترحة
	
<p><u>الموديل</u>: فستان سهرة مكون من كورساج ،جونلة</p> <p><u>الكورساج</u>: محبك على الجذع يمتد طوله إلى أسفل مستوى الخصر الطبيعي ، بخطى كتف لهما طول طبيعي ، بحدرة رقبة مضبوطة العمق، بحدرة ابط مضبوطة .</p> <p><u>الجونله</u>: واسعة على الجسم، يمتد طولها إلى مستوى الارض ، بكشكشة عميقة .</p> <p><u>الغرز المستخدمة</u>: غرزة السلسله والعمود بلفه والعمود متعدد الافات</p> <p><u>الخيوط المستخدمة</u>: القطن التركي</p> <p><u>مكان دانتيل بروج</u>: على هيئة كورساج مزودة بزخارف نباتية وهندسية .</p> <p><u>المقترح اللوني</u>:</p> <div style="display: flex; justify-content: space-around; align-items: center;"> <div style="border: 1px solid black; width: 20px; height: 20px; background-color: white;"></div> <div style="border: 1px solid black; width: 20px; height: 20px; background-color: red;"></div> <div style="border: 1px solid black; width: 20px; height: 20px; background-color: blue;"></div> </div>	<p>توصيف وتحليل التصميم المقترح</p>

التصميم المقترح الثالث	الوحدة المقترحة
	
<p><u>الموديل</u>: فستان سهرة محبك على الجسم ، بديكولتية ذو خط مائل ، بخط كتف أيمن وكم بالذراع الأيمن، به فتحة من الامام تصل الى الفخذ ومزود بشال</p> <p><u>الغرز المستخدمة</u> : غرزة السلسله و غرزة المنزلقه والعمود بلفه والعمود متعدد الافات</p> <p><u>الخيوط المستخدمة</u> : القطن التركي</p> <p><u>مكان دانتيل بروج</u> : على هيئة شال منفصل مزود بزخارف هندسية و نباتية</p> <p><u>المقترح اللوني</u>:</p> 	<p>توصيف وتحليل التصميم المقترح</p>

التصميم المقترح الرابع	الوحدة المقترحة
	
<p><u>الموديل</u>: فستان سهرة مكون من كورساج ،جونلة</p> <p><u>الكورساج</u>: محبك على الجذع يمتد طوله إلى مستوى الخصر الطبيعي ، ، وديكولتية واسع ، بحدرة ابط مضبوطة .</p> <p><u>الجونله</u>: كلوش واسعة على الجسم تأخذ شكل الجرسى ، يمتد طولها إلى مستوى الارض، مثبت بمستوى الجنب الأيمن بكشكشة عميقة .</p> <p><u>الغرز المستخدمة</u>: غرزة السلسله و غرزة المنزلقه والعمود بلفه والعمود متعدد الإفات</p> <p><u>الخيوط المستخدمة</u>: القطن التركي</p> <p><u>مكان دانتيل بروج</u>: على هيئة كول للفستان ، وموزعة بخط مائل على الجونله من الامام .</p> <p><u>المقترح اللوني</u>:</p> <div style="display: flex; justify-content: space-around; align-items: center;"> <div style="width: 20px; height: 20px; background-color: black; margin-right: 10px;"></div> <div style="width: 20px; height: 20px; background-color: green; margin-right: 10px;"></div> <div style="width: 20px; height: 20px; background-color: yellow; margin-right: 10px;"></div> </div>	<p>توصيف وتحليل التصميم المقترح</p>

التصميم المقترح الخامس	الوحدة المقترحة
	
<p><u>الموديل</u>: بدلة سهرة مكونة من بلوزة ، بنطلون .</p> <p><u>البلوزة</u>: محبكه على الجذع بداية من أعلى حتى أسفل مستوى الخصر الطبيعي ، وديكولتية واسع وعميق ، بحردة ابط مضبوطة .</p> <p><u>البنطلون</u>: بنطلون Straight بكمر يغلق من الامام طويل حتى القدم.</p> <p><u>الغرز المستخدمة</u>: غرزة السلسله و غرزة المنزلقه والعمود بلفه</p> <p><u>الخيوط المستخدمة</u>: القطن التركي</p> <p><u>مكان دانتييل بروج</u>: على هيئة بلوزة مزودة بزخارف هندسية</p> <p><u>المقترح اللوني</u>:</p> 	<p>توصيف وتحليل التصميم المقترح</p>

التصميم المقترح السادس	الوحدة المقترحة
	
<p><u>الموديل</u> : فستان سهرة مكون من كورساج ،جونلة</p> <p><u>الكورساج</u> : محبك على الجذع يمتد طوله إلى مستوى الخصر الطبيعي ، ، بحردة رقبة مضبوطة العمق ، بخطى كتف لهما طول طبيعي، بحردة ابط مضبوطة .</p> <p><u>الجونلة</u> : واسعة على الجسم تأخذ شكل الجرسى ، يمتد طولها إلى مستوى الارض، بكشكشة عميقة .</p> <p><u>الغرز المستخدمة</u> : غرزة السلسله و غرزة المنزلقه والعمود بلفه و العمود متعدد الافات</p> <p><u>الخيوط المستخدمة</u> : القطن التركى</p> <p><u>مكان دانتيل بروج</u> : وحدات فراشات موزعة على الجونلة من الامام و على الشنطة</p> <p><u>المقترح اللونى</u> :</p> <div style="display: flex; justify-content: space-around; align-items: center;"> <div style="width: 20px; height: 20px; background-color: #1a3d54; border: 1px solid black;"></div> <div style="width: 20px; height: 20px; background-color: #c0392b; border: 1px solid black;"></div> <div style="width: 20px; height: 20px; background-color: #f1c40f; border: 1px solid black;"></div> </div>	<p>توصيف وتحليل التصميم المقترح</p>

التصميم المقترح السابع	الوحدة المقترحة
	
<p><u>الموديل</u> : بدلة سهرة مكونة من بلوزة ، بنطلون . <u>البلوزة</u>: محبكه على الجذع بداية من أعلى حتى مستوى الخصر ، وديكولتية واسع وعميق بכול شال ، بخطى كتف لهما طول طبيعي ، وكمين بكشكشة من أعلى وأسفل ينتهيان بأسورتين عند مستوى رسغ اليد ، تضم البلوزة حزام عند مستوى الوسط .</p> <p><u>البنطلون</u> : بنطلون Straight بكمر يغلق من الجانب الأيسر طويل حتى القدم</p> <p><u>الغرز المستخدمة</u> : غرزة السلسلة و غرزة المنزلقه والعمود بلفه والعمود متعدد الافات</p> <p><u>الخيوط المستخدمة</u> : القطن التركي</p> <p><u>مكان دانتيل بروج</u> : كول شال مزودة بزخارف هندسيه</p> <p><u>المقترح اللوني</u>: </p>	<p>توصيف وتحليل التصميم المقترح</p>

التصميم المقترح الثامن	الوحدة المقترحة
	
<p><u>الموديل</u> : فستان سهرة مكون من كورساج ،جونلة الكورساج : محبك على الجذع يصل طوله إلى مستوى الخصر ، ، وديكولتية عميق أفقى التصميم ، ، بحردة ابط مضبوطة .</p> <p><u>الجونله</u> : واسعة تأخذ الشكل الجرسى ، تتدرج بطولها من الامام ناحية اليمين أعلى مستوى الركبة لنتسدل بميل إلى الجهة اليسرى حتى مستوى الأرض، بكشكشة عميقة <u>الغرز المستخدمة</u> : غرزة السلسله و غرزة المنزلقه والعمود بلفه والعمود متعدد الافات</p> <p><u>الخيوط المستخدمة</u> : القطن التركى</p> <p>مكان دانتيل بروج : على هيئة وحدات موزعة على صدر الفستان وعلى الوسط وعلى الشنطة .</p> <p><u>المقترح اللونى</u>: </p>	<p>توصيف وتحليل التصميم المقترح</p>

التصميم المقترح التاسع	الوحدة المقترحة
	
<p>الموديل : بدلة سهرة مكونة من بلوزة ، بنطلون .</p> <p>البلوزة: محبكه على الجذع بداية من أعلى حتى مستوى الخصر ، وديكولتية واسع وعميق يأخذ شكل حرف v مزودة بכול شال ، بخطي كتف لهما طول طبيعي ، وكمين قصرين يصل طولهما الى أسفل الكتف ، تضم البلوزة حزام عند مستوى الوسط ثم ينسدل على هيئة شريطين .</p> <p>البنطلون : بنطلون Straight بكمر يغلق من الجانب الايسر طويل حتى القدم</p> <p>الغرز المستخدمة : غرزة السلسلة و غرزة المنزلقه والعمود بلفه والعمود متعدد الافات</p> <p>الخيوط المستخدمة : القطن التركي</p> <p>مكان دانتيل بروج : كول شال مزودة بزخارف هندسيه وحزام.</p> <p>المقترح اللوني: </p>	<p>توصيف وتحليل التصميم المقترح</p>
التصميم المقترح العاشر	الوحدة المقترحة



الموديل : فستان سهرة مكون من كورساج ،جونلة
الكورساج : فستان سهرة محبك على الجسم ، بديكولتية
 ذو خط مائل ، بخط كتف أيمن له طول طبيعي ، مثبت
 أعلى الكورساج طبقتين من القماش ، بكول أوفيسيه.

الجونله : واسعة تأخذ الشكل الأسطوانى ، بها كسرات
 مائلة أسفل الجنب ، يصل طولها الى الارض

الغرز المستخدمة : غرزة السلسله و غرزة المنزلقه
 والعمود بلفه والعمود متعدد الافات
الخيوط المستخدمة : القطن التركى

مكان دانتيل بروج : على هيئة وحدات موزعة على
 طبقتين من القماش و وحدة كاملة على وسط الفستان.
المقترح اللونى:



توصيف وتحليل التصميم
 المقترح

بناء و ضبط أدوات البحث :

أولاً: استبان لاستطلاع رأي الأساتذة المتخصصين في التصميمات الزخرفية

المقترحة للتنفيذ: ملحق (١)

بعد تصميم الاستبيانات في صورتها الأولية قامت الباحثة بعرضها على الأساتذة المحكمين في مجال الملابس والنسيج للتعرف على مدى مصداقية وثبات و مناسبة الاستبيانات من حيث الصياغة اللغوية و الفنية.

وعددتهم (١١) محكم بغرض التأكد من مدى سهولة ووضوح العبارات و ارتباطها بالهدف من الاستبيان حيث تم إبداء الرأي حول:

- ١- مدى صحة تقسيم وتسمية المحاور، ومدى أهمية المحاور، ومدى مناسبة كل بند من بنود الاستبيان إلى المحور الذي ينتمي إليه.
- ٢- دقة و صحة صياغة عبارات كل محور.

و بعد عرض الاستبيانات على الأساتذة المحكمين لتحديد مدى صلاحية الاستبيانات للتطبيق نحو إبداء بعض المقترحات، وقد تم تعديل الآتي بناءً على مقترحاتهم:

- ١- حذف بعض البنود التي لها ارتباط ضعيف بالمحاور و تباعد عن أهداف البحث.
- ٢- ضم البنود التي تحمل نفس المعنى.
- ٣- إعادة صياغة و ترتيب بعض البنود بحيث تصبح أكثر وضوحاً و منطقية.
- ٤- إضافة بعض العبارات التي كان من اللازم إضافتها.

لتحقيق أهداف البحث و في ضوء منهج البحث و على ضوء ما أسفرت عنه المعالجات الإحصائية تعرض الباحثة ما تم من النتائج على النحو التالي:

- ١- صدق الاستبيان: يقصد به قدرة الاستبيان على قياس ما وضع لقياسه.

صدق الاتساق الداخلي:

حساب معاملات الارتباط بين الدرجة الكلية لكل محور من محاور الاستبيان والدرجة الكلية للاستبيان و ذلك عن طريق المعادلة التالية .

$$r = \frac{n(\sum xy) - (\sum x)(\sum y)}{\sqrt{n \sum x^2 - (\sum x)^2} \sqrt{n \sum y^2 - (\sum y)^2}}$$

حيث أن

معامل الارتباط $r =$ عدد المجموعات $n =$ درجة الاستبيان $y =$

أولاً : الصدق باستخدام الاتساق الداخلي بين الدرجة الكلية لكل محور والدرجة

الكلية للاستبيان:

تم حساب الصدق باستخدام الاتساق الداخلي وذلك بحساب معامل الارتباط (معامل ارتباط بيرسون) بين درجة كل عبارة ودرجة المحور الاول (مدى تحق يق عناصر و اسس التصميم) ، والجدول التالي يوضح ذلك :

جدول (١) يوضح قيم معاملات الارتباط بين درجة كل عبارة

ودرجة المحور (مدى تحقيق عناصر و اسس التصميم)

م	الارتباط	الدلالة
١-	٠,٩١٦	٠,٠١
٢-	٠,٨٧٩	٠,٠١
٣-	٠,٩٢١	٠,٠١
٤-	٠,٨٣٤	٠,٠١
٥-	٠,٩٨٧	٠,٠١
٦-	٠,٩٢٧	٠,٠١
٧-	٠,٩٥٨	٠,٠١
٨-	٠,٩٧٧	٠,٠١
٩-	٠,٩٣٦	٠,٠١
١٠-	٠,٩٢٣	٠,٠١
١١-	٠,٨٩١	٠,٠١

يتضح من الجدول أن معاملات الارتباط كلها دالة عند مستوى (٠,٠١) لاقتربها من

الواحد الصحيح مما يدل على صدق وتجانس عبارات الاستبيان .

ثانياً: الصدق باستخدام الاتساق الداخلي بين الدرجة الكلية للمحور الثاني

والدرجة الكلية للاستبيان:

تم حساب الصدق باستخدام الاتساق الداخلي وذلك بحساب معامل الارتباط (معامل ارتباط بيرسون) بين درجة كل عبارة ودرجة المحور الثاني (مدى تحقيق الجانب الابتكارى

فى التصميم) ، والجدول التالي يوضح ذلك :

جدول (٢) يوضح قيم معاملات الارتباط بين درجة كل عبارة ودرجة المحور

(مدى تحقيق الجانب الابتكارى فى التصميم)

م	الارتباط	الدلالة
١-	٠,٩٥٤	٠,٠١

٠,٠١	٠,٩٢٥	-٢
٠,٠١	٠,٩٨٨	-٣
٠,٠١	٠,٨٤٥	-٤
٠,٠١	٠,٩٢٥	-٥
٠,٠١	٠,٩٢٤	-٦
٠,٠١	٠,٩٥٤	-٧

يتضح من الجدول أن معاملات الارتباط كلها دالة عند مستوى (٠,٠١) لاقتربها من الواحد الصحيح مما يدل على صدق وتجانس عبارات الاستبيان .

الثبات : يقصد بالثبات **reability** دقة الاختبار في القياس والملاحظة ، وعدم تناقضه مع نفسه ، واتساقه واطراده فيما يزودنا به من معلومات عن سلوك المفحوص ، وهو النسبة بين تباين الدرجة على الاستبيان التي تشير إلى الأداء الفعلي للمفحوص ، و تم حساب الثبات عن طريق :

١- معامل الفا كرونباخ Alpha Cronbach

٢- طريقة التجزئة النصفية Split-half

جدول (٣) يوضح قيم معامل الثبات لمحاور الاستبيان

التجزئة النصفية	معامل الفا	المحاور
٠,٩١٥ - ٠,٩٠٤	٠,٩٠١	المحور الأول : مدى تحقيق عناصر و اسس التصميم
٠,٩٤٤ - ٠,٨٧٢	٠,٩١٣	المحور الثاني : مدى تحقيق الجانب الابتكارى فى التصميم
٠,٩٠٥ - ٠,٩٢٤	٠,٩٦٠	ثبات الاستبيان ككل

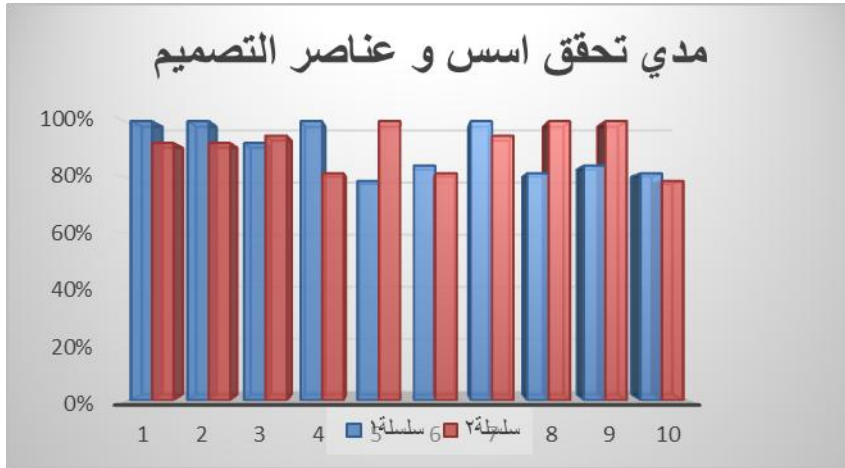
يتضح من الجدول السابق أن جميع قيم معاملات الثبات : معامل الفا ، التجزئة النصفية ، دالة عند مستوى ٠,٠١ مما يدل على ثبات الاستبيان .

فروض الدراسة

الفرض الأول: ينص الفرض الأول على وجود فروق ذات دلالة إحصائية في مدى تحقق "أسس وعناصر التصميم" للتصميمات المقترحة للتنفيذ.

تختلف آراء الأساتذة المتخصصين في "مدى توافر الجوانب الجمالية" عناصر وأسس التصميم" للتصميمات المقترحة للتنفيذ وللتحقق من هذا الفرض تم حساب التكرارات والنسب المئوية ومعاملات الجودة والمتوسط الوزني لآراء المتخصصين في "مدى توافر الجوانب الجمالية" عناصر وأسس التصميم" في المحورين الأول والثاني والجدول التالي توضح ذلك، جدول(٤) يوضح التكرارات والنسب المئوية ومعاملات الجودة والمتوسط الوزني لآراء المتخصصين في المحور الأول "مدى تحقيق عناصر وأسس التصميم" للتصميمات المقترحة في المحورين الأول والثاني

معاملات الجودة والمتوسط الوزني	مدى تحقيق اسس التصميم						معاملات الجودة والمتوسط الوزني	مدى تحقيق عناصر التصميم						التصميم
	النسبة %			العدد				النسبة %			العدد			
	غير ملائم	ملائم إلى حد ما	ملائم	غير ملائم	ملائم إلى حد ما	ملائم		غير ملائم	ملائم إلى حد ما	ملائم	غير ملائم	ملائم إلى حد ما	ملائم	
%١٠٠	%٠	%٠	%١٠٠	٠	٠	٢٠	%٩٢,٢	%٠	%١٥	%٨٥	٠	٣	١٧	"١"
%١٠٠	%٠	%٠	%١٠٠	٠	٠	٢٠	%٩٢,٢	%٠	%١٥	%٨٥	٠	٣	١٧	"٢"
%٩٢,٢	%٠	%١٥	%٨٥	٠	٣	١٧	%٩٤,٨	%٠	%١٠	%٩٠	٠	٢	١٨	"٣"
%١٠٠	%٠	%٠	%١٠٠	٠	٠	٢٠	%٨١,٤	%١٥	%٢٠	%٦٥	٣	٤	١٣	"٤"
%٧٨,٦	%١٥	%٢٥	%٦٠	٣	٥	١٢	%١٠٠	%٠	%٠	%١٠٠	٠	٠	٢٠	"٥"
%٨٤,١	%١٠	%٢٠	%٧٠	٢	٤	١٤	%٨١,٣	%١٥	%٢٠	%٦٥	٣	٤	١٣	"٦"
%١٠٠	%٠	%٠	%١٠٠	٠	٠	٢٠	%٩٤,٨	%٠	%١٠	%٩٠	٠	٢	١٨	"٧"
%٨١,٣٥	%١٥	%٢٠	%٦٥	٣	٤	١٣	%١٠٠	%٠	%٠	%١٠٠	٠	٠	٢٠	"٨"
%٨٤,١	%١٥	%١٥	%٧٠	٣	٣	١٤	%١٠٠	%٠	%٠	%١٠٠	٠	٠	٢٠	"٩"
%٨١,٣٥	%١٠	%٢٥	%٦٥	٢	٥	١٣	%٧٨,٦	%٥	%٣٥	%٦٠	١	٧	١٢	"١٠"



شكل (٨) يوضح معاملات الجودة والمتوسط الوزني لأراء المتخصصين في المحور الأول و المحور الثاني "مدي تحقيق عناصر وأسس التصميم" للتصميمات المقترحة من الجدول (٤) والشكل (٨) يتضح أن : ترتيب معاملات الجودة والمتوسط الوزني لأراء المتخصصين في المحور الأول و المحور الثاني و هو مدي تحقيق عناصر وأسس التصميم" للتصميمات المقترحة هي:

وقد أرجعت الباحثة ذلك إلى: تحقق الفرض الأول الذي نص على وجود فروق ذات دلالة إحصائية في مدى توافر الجوانب الجمالية في المحور الاول و المحور الثاني " في مدي تحقيق أسس وعناصر التصميم" للتصميمات المقترحة للتنفيذ لصالح التصميمات المقترحة مما يدل على توافر الجوانب الجمالية من أسس وعناصر التصميم للتصميمات المقترحة للتنفيذ باستخدام دانتيل بروج.

نتائج البحث:

- ارتباط تصميمات الزخرفية المقترحة بفن دانتيل بروج والتي تصلح لزخرفة العديد من الأغراض ومنها ملابس السهرة للنساء والذي ساهم في ابتكار مجموعة من الأزياء تجمع بين الأصالة والمعاصرة .
- حققت التصميمات المقترحة الجانب الجمالي والابتكاري والوظيفي مما أثرى مجال التصميم الزخرفي لملابس السهرة للنساء.
- تحقيق الترابط بين الشكل والأرضية كما تحقق التجانس اللوني بدرجة مرتفعة وذلك في ضوء تحقيق الإنسجام والتوافق وتحقيق الحركة في التصميمات المقترحة مما يؤكد تحقيق أهداف الدراسة.

• تحقيق التناسب بين الشكل والأرضية مما أدى إلى تحقيق التوازن والوحدة والسيادة في التصميمات المقترحة للتنفيذ مما يؤكد توظيف التصميمات المقترحة كوحدات زخرفية لإثراء الجانب الجمالي للملابس المعاصرة و مكملاتها .

وبهذا نستطيع أن نستنتج ما يلي :

- أهمية الأسلوب المقترح للتصميمات وهو أسلوب دانتيل بروج وهو أسلوب متميز له تقنياته الخاصة التي تميزه عن غيره من أنواع أشغال الإبرة التقليدية .
- كما ساهم استخدام برامج الكمبيوتر المختلفة في تحقيق عامل الدقة والسرعة في الأداء والمظهرية عالية الجودة في التصميمات المقترحة والتي يصعب الحصول عليها بالطرق التقليدية .

التوصيات :

- إجراء المزيد من الدراسات والبحوث عن أنواع مختلفة من الفنون وعدم الاقتصار على فن معين وذلك لنشر الوعي الفني لدى الشعوب.
- الاهتمام بضرورة توظيف فن دانتيل بروج في زخرفة مختلف أنواع الملابس.
- إصدار كتب أو مجلات أو دوريات متخصصة وأيضاً ترجمة الكتب الخاصة بفن دانتيل بروج بحيث تمثل مرجع للباحثين.
- تدريب المتخصصين بمجال الملابس والنسيج على استخدام تقنيات دانتيل بروج والعمل على الربط بين المهارات والأشغال اليدوية مع التقنيات الحديثة وذلك لإعطاء فرادة وتميز للزى .

(المراجع)

المراجع العربية :

١. أسمهان إسماعيل محمد النجار (٢٠١٥): استخدام التطريز بشرائط الستان مع التطريز اليدوي لرفع القيمة الجمالية لملابس السهرة للسيدات - مجلة التصميم الدولية - مج ٥ - ع ١ .
٢. ايرين كريستوف، محمد طلعت: الفتاة والابرة، مطبعة الاعتماد.
٣. إيهاب فاضل ابو موسى (٢٠٠١) : تصميم الأزياء والأسس العلمية والفنية المساهمة فى برنامج الحاسب الالى - ط١ - دار الحسين - شبين الكوم .
٤. راوية إسماعيل محمد (٢٠١٨) : تأثير اختلاف نسب خلط الخيوط المعدنية لتلائم الغرض الوظيفي والجمالى لأقمشة ملابس السهرة للسيدات - رسالة ماجستير - كلية التربية النوعية - جامعة طنطا .
٥. روبرت جلام سكوت (١٩٨٠): أسس التصميم - ترجمة محمد محمد يوسف ، ابراهيم عبد الباقي ، مراجعة عبد العزيز محمد فهم - ط ٢ - دار النهضة ، القاهرة.
٦. زينب عبد الحفيظ فرغلى (٢٠٠٦) : الملابس الخارجية للمرأة- ط١- دارالفكر العربى - القاهرة.
٧. زينب عبد العزيز ، عبير نجيب حراز (٢٠٢٠) : الملابس الخارجية ومكملاتها - ط ١- دار الكتاب الحديث .
٨. سعديه مصطفى الحداد (٢٠٠٥) : الملابس المنزلية والمفروشات مكتبه بستان المعرفة - كفر الدوار .
٩. عليا عابدين(٢٠١٠) : سيكولوجية ملابس الأطفال - دار المسيرة للنشر والتوزيع والطباعة - عمان.
١٠. نجات محمد سالم (١٩٩٨) : فن تصميم الأزياء - الطبعة الأولى - دار الفكر العربى .
١١. نجلاء محمد خير الله سالم (٢٠٠٧) : دراسة تحليلية لجماليات تراث الأزياء الوطنية فى بعض دول الخليج وإمكانية توظيفها فنياً لإثراء ملابس السيدات- رسالة ماجستير- كلية الإقتصاد المنزلى- جامعة حلوان .
١٢. نور الهدى إبراهيم صدق البدوى (٢٠١١) :إمكانية الاستفادة من الأقمشة المثقبة فى إثراء تصميمات الملابس النسائية باستخدام أسلوب التشكيل على المانيكان - رسالة ماجستير - كلية الإقتصاد المنزلى - جامعة المنوفية .

١٣. هبه عاصم دسوقي ، غادة رفعت أحمد ، أسماء حسن على أحمد (٢٠١٩):
إمكانية التوليف بين الأقمشة المتنوعة والكروشية فى عمل منتجات ملبسية -
مجلة التصميم الدولية- مج ٩ - ع ١

المراجع الاجنبية :

١٤. Belle Robinson (١٩١٦): The Priscilla Publishing Company
Trade Mark Rag .U .S. patent Office.
١٥. De Dillmont, Therese (١٩٧٨): (DMC) The Complete
Encyclopedia of Needlework, America: Running Press.
١٦. Kristina Koustouraki (١٩٩٧): Cretan Bobbin Lace.
١٧. Thompson. Karen (٢٠٠٦) :The princess lace machine or loom

مواقع الانترنت:

١٨. تم الاطلاع عليه بتاريخ ٢٣/٨/٢٠٢٣ الساعة ٢:٣٠م على الرابط
<https://www.abc-knitting-patterns.com/١٢٥٦.html>
١٩. تم الاطلاع عليه بتاريخ ١٥/٧/٢٠٢٣ الساعة ٦:٣٠م على الرابط
<https://www.magltk.com/art-of-crochet/>
٢٠. تم الاطلاع عليه بتاريخ ٢٥/٩/٢٠٢٣ الساعة ٢:٣٠م على الرابط
<http://www.beadsky.com/brugge.php>
٢١. تم الاطلاع عليه بتاريخ ١٥/٧/٢٠٢٣ الساعة ٧:١٥م على الرابط
<https://pro١٠٠hobbi.ru/bruggskoe-kruzevo-shemy-dla-nacinausih-master-klass-video-i-foto/>
٢٢. تم الاطلاع عليه بتاريخ ١٥/٧/٢٠٢٣ الساعة ٧:١٥م على الرابط
[https://www.interweave.com/product/the-road-to-bruges-crochet-pattern-download /](https://www.interweave.com/product/the-road-to-bruges-crochet-pattern-download/)
٢٣. تم الاطلاع عليه بتاريخ ٣/١١/٢٠٢٣ الساعة ٧:١٥م على الرابط
<https://www.pinterest.com.mx/pin/١٤٦١٥٥٩٥٠٣٩٨١٨٢٠٩٥>
٢٤. تم الاطلاع عليه بتاريخ ٣/١١/٢٠٢٣ الساعة ٧:١٥م على الرابط
<http://www.vansciverbobbinlace.com>

A plastic vision for the art of the Bruges Lace to benefit from it in enriching Women's Clothing

Abstract:

The research aims to study the art of Bruges lace and highlight its beauty, provide new visions for clothing decoration through innovative designs from the art of Bruges lace that are suitable for decorating evening clothes by combining the various techniques of the art of Bruges lace to reach the highest possible degree of quality. The research followed the descriptive approach. Analytical and experimental, and to verify the results, a questionnaire was prepared to poll professors specialized in the field of clothing and textiles to choose the best new designs of the art of Bruges lace, which are suitable for decorating women's evening wear. The results of the research indicate that there are statistically significant differences between the proposed designs in terms of achieving design elements and design foundations. This represents a high level of quality, design and creativity.

Keyword:

Bruges Lace – Cloths - Evening Wear