

مختارات فنية من زخرفة ملابس الاطفال بواسطة الخداع البصري للتطريز النجمي

١.م.د/ أسماء علي أحمد *

١.م.د/ عطيات علي عبد الحكيم **

رحاب حمزة محمد علي ***

"Abstract": الملخص

تعد الملابس أحد عناصر الثقافة الإنسانية الهامة التي تعطي صورة واضحة عن درجة رقي الأمم وحضارتها والتي ترتبط ارتباط مباشر بعادات الشعوب وتقاليدها وثقافتها ، مما لا شك فيه أن ملابس الطفل تجعله ينضج من خلال إتصاله بالبيئة التي يقاس بها تقدم ورقي المجتمع ، فمجال التطريز النجمي يساهم في تنمية الإدراك البصري ، ومن هنا فقد جاءت فكرة البحث وهي كيف يمكن الإستفادة من جماليات التطريز النجمي ومعرفة تأثيره على ملابس الأطفال بطريقة مبتكرة ، وقد كان من أهم المشكلات ما إمكانية تنفيذ التصميمات بواسطة التطريز النجمي على ملابس الأطفال، وما إمكانية تحقيق الخداع البصري بواسطة التطريز النجمي على ملابس الأطفال، ويهدف البحث الي عمل تصميمات مقترحة لملابس الاطفال لمعرفة تأثير الخداع البصري عليها ، ومن هنا يتضح أهمية البحث في الدعوة الى التجديد والإبتكار باستخدام اساليب التطريز الاكثر حداثة كبديل للغرز التقليدية ، وقد استخدمت الباحثة المنهج الوصفي التحليلي لوصف وتحليل غرز التطريز النجمي والخداع البصري والتصميمات المقترحة وكذلك استخدمت المنهج الشبه تجريبي وذلك باقتراح مجموعة من التصميمات التي يمكن زخرفتها بالتطريز النجمي والتي تحقق الخداع البصري ، وقد تمثلت العينة في اقتراح عشر تصميمات لملابس الاطفال مزخرفة بأسلوب التطريز النجمي ، وقد تم أستطلاع رأي الأساتذة المحكمين من خلال أستمارة أستطلاع الراي (ملحق رقم ١) ، وقد جاءت نتائج البحث لتؤكد على صحة الفروض البحث والتي تنص على توافر الجانب الجمالي في التصميم والذي يتمثل في اللون والشكل والتصميم والتطريز والنجمي وكذلك الجانب الوظيفي في التصميم والذي يتمثل في عملية خداع البصر لاختفاء العيوب الجسمية لدى الاطفال في مرحلة الطفولة المتأخرة ما بين "٩-١٢" سنة .

* استاذ الملابس والنسيج المساعد - بقسم الاقتصاد المنزلي - كلية التربية النوعية-جامعة أسيوط
** استاذ الملابس والنسيج المساعد - بقسم الاقتصاد المنزلي - كلية التربية النوعية-جامعة أسيوط
*** باحثة بمرحلة الماجستير

مقدمة البحث: "introduction"

تعد الملابس أحد عناصر الثقافة الإنسانية الهامة التي تعطي صورة واضحة عن درجة رقي الأمم وحضارتها، إذ أن الملابس لها دلالاتها الإجتماعية والثقافية والإقتصادية والسياسية ، كما أنها تعتبر الارتباط المباشر بعادات الشعوب وتقاليدها وثقافتها وقد أشارت الدراسات الحديثة أنه مع مرور الزمن والتغير السريع بدأ التراث الملبسى يتغير ويتطور مع الثورات الفنية والفكرية التي تعكس ثقافة المجتمعات وبالتالي انعكس هذا التطور والتغيير على ملابس الأطفال بجميع أنواعها فكانت ملابس الأطفال منذ فترة ليست كبيرة لم تخرج عن إطار ملابس الكبار فقد كانت في بعض الأحيان صورة مصغرة من ملابس الكبار إلا في مراحل حياتهم الأولى.

(عادة شاكر، منيرة فريح: ٢٠١٦، ص ٣٧٤)

و مما لا شك فيه أن الملابس التي تترجم شخصية الطفل تجعله ينضج من خلال إتصاله بالبيئة والتي تعتبر من أهم المعايير التي يقاس بها تقدم ورقي المجتمع.

(الهام اسماعيل، ٢٠٠٨، ص ١٧)

وتساهم الفنون التشكيلية بمجالاتها المختلفة وخاصة مجال التطريز في تنمية الإدراك البصرى للملابس المختلفة كذلك تنمية البعد الثقافى للتراث عن طريق الإحساس باللون والخط والمسافة بما يساعد في تنمية مداركات الطفل والتي تعد ضرورة هامة في عملية تنشئة وقد أشار (على قطب واخرون: ٢٠١١؛ ٦١) أن الطفل إذا ارتدى ملبساً لأنقاً وجذاباً فإنه يُغرس في نفسه الثقة في النفس ويجعله أقل عدوانية وأفضل خلقاً. ولأن التطريز النجمى يعتبر من أهم أنواع التطريز التراثى الذى وجد فى فترة السلطان نجم الدين والذى يسمى بأسمة وقد وجدت قطع أثرية كثيرة منه فى متحف الفن الإسلامى حيث أستخدم هذا النوع من التطريز وحداته الزخرفية من البيئة المحيطة به فى هذا الوقت مستحدثاً الخيوط المعدنية والصوفية والحريرية وغيرها من الخامات التى أستطاع الفنان فى العصر الإسلامى أن يشكلها وينتج بها قطع فنية مقننة.

ويمثل الخداع البصرى احد اهم الفنون الابداعية فى عصرنا هذا وقد اوضحه بعض الفنانون بانه مزيج ما بين الفن والعلم معا لكى يحقق رؤي تشكيلية تتميز بسحر التخيل والابهار البصرى الذى يوضح للرئى دائما الصورة التي يراها علي غير حقيقتها ، وبذلك يوضح الباحث بان للفن البصرى ارتباط كبير بعمليات الادراك حيث

انه قائم على الاحساس بالعمق والحركة من خلال تباين تركيب الاشكال الملونة التي تتحرك بزوايا بسيطة لتعطي لنا الاحساس بالحركة مع تغيير اوضاع النماذج المرسومة ، وقد قام العديد من الفنانين بتوزيع العناصر بالطريقة التي تجعلهم يحصلون على الاحساس الحركي ، ومن العناصر الهامة التي تغير في الانطباع الحركي مثل تغيير الشكل او اللون او الارضية مع ثبات باقي العناصر دون احداث اى تغيير لها بمعنى اذا تم تغيير الشكل فيبقى باقي العناصر كاللون والوضع والارضية والحجم من العناصر ثابتين لا يحدث لها اية تغيير

(اسماء على ، زينب عبد الحافظ ، ٢٠١٤م ، ص ٤٧٠)

ومن هنا جاءت فكرة البحث وهي كيف يمكن الإستفادة من جماليات التطريز النجمي ومعرفة تأثير الخداع البصري على إنتاج ملابس الأطفال بطريقة متميزة ومنفردة ومبتكرة بطبيعتها.

مشكلة البحث: "Problem Of Research"

تمثلت مشكله البحث في الإجابة على التسائل الاتي ما إمكانية اقتراح تصميمات لملابس الأطفال يتحقق فيها الخداع البصري بواسطة التطريز النجمي؟

أهداف البحث: "Aim Of Research"

- ١- التعرف على تأثير الخداع البصري على ملابس الأطفال.
- ٢- اقتراح تصميمات ملابس معاصرة للأطفال مزخرفة بالتطريز النجمي.

أهمية البحث: "Important Of Research"

- ١- يسهم هذا البحث في اثناء مجال ملابس الأطفال بأستخدام التطريز النجمي.
- ٢- المحافظة على السمات الحضارية للتراث الأسلامي.
- ٣- الدعوه الى التجديد والابتكار باستخدام اساليب التطريز الاكثر حداثة كبديل للغرز التقليدية.

حدود البحث: "Delimitation Research"

- اولا: الحدود المكانية: مدينة اسيوط
- ثانيا: الحدود زمانية: خلال عام جامعي كامل(٢٠٢١/٢٠٢٢)
- ثالثا: الحدود البشرية: مرحلة الطفولة (من سن ٩ سنوات إلى ١٢ سنوات)
- رابعا: الحدود التطبيقية: عمل تصميمات مقترحة لملابس الاطفال مزخرفة ببعض غرز التطريز النجمي.

فرض البحث: "Hypothesis Research"

توجد فروق ذات دلالة إحصائية بين محاور الاستمارة للتصميمات المقترحة.

عينة البحث: "Research Sample"

اقترح عشرة تصميمات لملايس الاطفال مزخرفة بأسلوب التطريز النجمي.

منهج البحث: "Research Methodology"

١- المنهج الوصفي التحليلي : في وصف وتحليل غرز التطريز النجمي ، الخداع البصري ، التصميمات المقترحة.

٢- المنهج الشبه تجريبي: وذلك باقتراح مجموعة من التصميمات التي يمكن زخرفتها بالتطريز النجمي والتي تحقق الخداع البصري وتحكيم تلك التصميمات من قبل الاساتذة المتخصصين في مجال الملابس والنسيج.

ادوات البحث: "Research Tools"

١- استبيان لاستطلاع رأى الأساتذة المتخصصين في مجال الملابس والنسيج في التصميمات المقترحة.

مصطلحات البحث: "Research Terminology"

١- مختارات فنية: Artistic Anthology

هو أى إنتاج فنى غالبا ما يتضمن قيما جمالية حيث أن كثير ما يطلق على القيم الجمالية التى يحتويها الفن التشكيلي قيم فنية ، وهنا يمكننا أن نقول أن القيم الفنية الجمالية مرادفان لمفهوم واخذ فى هذا المجال ويطلقان على نوع محدد من القيم هى قيم الفن ، وعلى هذا الفن فان كل الاحكام والخصائص التى تطبق على القيم الجمالية تطبق على القيم الفنية التشكليه.

(حسنا صبري جابر ، ٢٠١٥، ص ٢٧٢)

٢- ملايس الاطفال: Children Clothes

هو عبارة عن الملابس او الثوب الذى يغطى الجسم من الأردية للحماية والزينة ، فالملايس هي كل ما يستخدمه الإنسان من مواد (سواء كانت نسجية ألياف أو خامات معدنية أو جلدية) ليغطي بها جسمه ويمتد ذلك من الراس حتى القدم وما يضاف الى هذا الغطاء من أدوات مكملة وحلي. (ندى سعد الدين أنور، ٢٠١٦، ص ٨٢)

٣- الخداع البصري: Optical Illusion

هو نوع من الفن التجريدي حيث يعد امتداداً للتجريدية الهندسية والذي يهدف إلى إنتاج تصميمات لها تأثيرات بصرية خادعة للرأى حيث يتم خداع البصر نتيجة إحكام التنظيم الهندسي الذي يعتمد فى بعض جوانبه على المنظور الحسي حينما تصغر بعض الأشكال الهندسية فى تدرج بينما غيرها المقابل ينظم بالعكس ويتولد نتيجة هذا التنظيم إحساس بالحركة أو العمق أو الأثنين معاً.
(وفاء محمد، أميرة عبد الله، ٢٠١٨، ص٤٧٣)

٤- التطريز النجمي: Star Embroidery

هو اسلوب من اساليب التطريز يحدث توشيه للقطعة المنفذة وتكون التوشية بارزة عن سطح الارضية عن طريقة استخدام انواع معينة من الخيوط السمكية الملفوفة واستخدام غرز معينة تساعد على اعطاء البروز المطلوب.
(ماجدة محمد ماضي واخرون، ٢٠١٥، ص٦٤)

وقد تم تعريفه من قبل (عطيات علي، ٢٠١٨، ص٢٨) عبارة عن شكل جديد ومطور من غرزة الايتامين والتي اساسها غرزة حرف (X) وباقي الغرز هي عبارة حرف (X) منفذه بشكل مختلف او نصف غرزة حرف (X) منفذه منفردة او عبارة عن عدد غرز بتركيب معين للغرز، وغيرها من الغرز الاخرى المستحدثة وذلك لزخرفة ملابس الاطفال.

الاطار النظري: "Theoretical Framework"

تعتبر مراحل النمو من العوامل الهامة التى تؤثر فيها ملابس الطفل وما يجب توافره فى هذا الملابس فالطفل الصغير لا يهتم بملبسه الا فى اطار كون هذا الملبس لا يعوق حركة ونشاطه ويهمله كذلك ان يكون ملبسه مقبولاً لدى زملائه وتقوم الملابس بدور هام فى التنشئة الاجتماعية للطفل فهى تساعده على التعاون وعدم الانانية وتعطيه الثقة بنفسه ويجب ان تتناسب ملابس الطفل مع التغيرات التى تصاحب كل مرحلة من مراحل النمو تحقق الغرض الامنى والوظيفى والجمالى المتوقع من استخدامها وتفى باحتياجاته النفسية والعضوية وتم اختيار احد هذه التقسيمات والتى تستند بدرجة كبيره على الخصائص الجسمية للنمو كاساس للتقييم وملائمتها لموضوع الدراسة وهى كالاتى:.

١- مرحلة ما قبل الميلاد

العمر الزمنى من فتره الاخصاب وحتى الميلاد وهى ما تسمى بمرحلة الحمل

٢- مرحلة المهد

العمر الزمني من الميلاد الى اسبوعين وهي ما تسمى بمرحلة الوليد او الرضاعة
٣- مرحلة الطفولة المبكرة

العمر الزمني من سن ٣ - ٥ مرحلة ما قبل المدرسة وهي ما تسمى بمرحلة الطفولة
المبكرة

٤- مرحلة الطفولة المتوسطة

العمر الزمني من سن ٦-٩ التعليم الاساسى الثلاث صفوف الاولى وهي ما تسمى
بمرحلة الطفولة المتوسطة

٥- مرحلة الطفولة المتأخرة

العمر الزمني من سن ٩-١٢ التعليم الاساسى الثلاث صفوف الوسطى وهي ما تسمى
بمرحلة الطفولة المتأخرة
(ندى سعد الدين، ٢٠١٦، ص ٨٣)

وقد اخصت الباحثة دراستها على مرحلة الطفولة المتأخرة من عمر (٩-١٢)
لما لها من قدرة الطفل على اختيار ملبسه الذى يعطيه الثقة بنفسه.

مميزات مرحلة الطفولة المتأخرة:

- ١- يميل فيها الاطفال الى لبس الالوان الزاهية
- ٢- يميل فيها الاطفال الى تقليد الكبار والآخرين
- ٣- يحاول الاطفال اظهار شخصيتهم وجمال ملبسهم واستخدام الزينه لجذب انتباه
الآخرين

(سعاد نعمان الصالحى واخرون، ٢٠٠٦، ص ٣٣)

سمات تصميم ملابس الاطفال ان تتسم:

- ١- التخطيط والتنظيم الذى يبدعه المصمم لاستحداث خطوط جديدة للملبس.
- ٢- ان تتلائم مع الاتجاهات الفنية المعاصرة.
- ٣- ان يتسم تصميم الملابس بالتغير الجاد السريع والمسائر للتغيير الحضارى
المستمر
- ٤- تتسم بانها عملية الخلق والابتكار والابداع وادخال افكار جديده عن طريق صياغة
وتنظيم العلاقات التشكيلية التى تشمل تكوين الشخص من القمة الى القدم
- ٥- تنظيم للعلاقات الجمالية المنشودة باستخدام الاقمشة والكلف والاكسسوارات مع
نوع الجسم المراد التصميم له.
- ٦- ان تسامر الاسس الفنية المتبعة بالمدارس الحديثة. (ندى سعد الدين، ٢٠١٦، ص ٨٣)

المتطلبات التصميمية لملابس الاطفال

هناك العديد من الشروط والمعايير الفنية الواجب مراعاتها عند تصميم ملابس الاطفال حسب المرحلة العمرية.:

١- لا بد ان تتيح الملابس قسط وافر من الراحة وحرية الحركة للطفل مع سهولة الارتداء

٢- يجب ان يتوافر عنصر الامان فى ملابس الاطفال سواء كان امنا حركيا او امنا الحوادث العارضة

٣- مراعاة الجوانب الجمالية والزخرفية والالوان لملايس الاطفال فالافضل الالوان التى تستخدم لملايس الاطفال هى اللون الابيض وايضا الالوان الفاتحة والمتوسطة الثابتة حتى اذا ما ظهر بها اى اتساخ يسهل العمل على سرعة ازالته.

(احمد بهاء الدين واخرون ، ٢٠١٣، ص٢٧٧)

الخداع البصري: Optical Art

هو عبارة عن حركة فنية ظهرت فى القرن العشرين ، وقد حاول الكثير من الفنانون عمل أشكال حركية مختلفة على سطح الصورة منذ ظهور هذه الحركة الفنية وسميت بهذا الاسم نسبة الى الفن البصرى الذى له دور كبير فى خداع قرنية العين وقد اطلق عليه فن العين المستجيبة ، لانها تهاجم شبكية العين من خلال ادخال الصورة الواحدة باكثر من شكل حتى تصل الى ذهن الرائى بطريقة سريعة مما تجعل العقل فى حيره وتنتج عنه الذبذبات التى تحدث بدورها نوعا من الحركة التى يطلق عليها فن الخداع البصرى ومن هنا نؤكد ان الخداع البصرى هو عبارة عن فن ثابت لا يتحرك ولا يتغير وان الحركة التى تراها العين ليست حقيقية وانما تعد حيلة من بعض الحيل التى تعطى الاحساس بالحركة.

(سمر عبد العزيز ، ٢٠١١ م ، ص١٦)

ومن هنا فقد انعكست مفاهيم هذا الاتجاه على العديد من المجالات كالنحت والتصوير والفنون التطبيقية كما ركز ايضا على القيم الجمالية المختلفة كالاتزان والايقاع والتضاد والعمق ولم يقتصر فن الخداع البصرى على الاتجاه التجريدي فقط بل يعتبر امتدادا وتطورا لاساليب فنية عديدة حتى اصبح هذا الفن ذو مكانة مرموقة داخل الاتجاهات الفنية الاخرى فى القرن العشرين كنوع من الانواع التى تمثل سمة العصر وطباعة.

(سماهر فلاتة ، ٢٠٠٨ م ، ص١٤-١٥)

الاسس والعناصر التصميمية للتطريز النجمى.:

١- الغرز والالوان: حيث انها تعطى انسجام ووحدة عنصرية واحساس جديد ومختلف عن اساليب التطريز المعروفة والتقليدية لدى الكثير.

٢- الانسجام: فينتج الانسجام من التنوع فى الملابس والالوان الناتجة من اختلاف الشكل عن الارضية.

٣- الوحدة: حيث يكون التوافق بين عناصر التصميم المطرز فالوحدة علاقات تربط بين عناصر التصميم واجزائه مع بعضها البعض وتأتى الوحده نتيجة لاعطاء الاحساس بالتكامل داخل المساحة المطرزه فى الفستان وذلك بالتنسيق بين الوحدات ككل فى علاقات متجانسه متكامله بين الشكل والارضية.

٤- التكرار: حيث ان تكرار الوحدات الزخرفية واحدة تلو الاخرى ووضعها بطريقة مناسبة وتوزيع الخيوط والالوان والغرز بطرق صحيحة ينتج عنه تأكيد على الوحدة او الاسلوب او الغرزة او اللون المستخدمة.

٥- الايقاع: لنجاح اسلوب التطريز بغير التطريز النجمى لابد من توافر الايقاع فى الخيوط المختاره القابله للتنفيذ بهذا الاسلوب (عطيات علي، ٢٠١٨، ص٥)

خطوات عمل غرز التطريز النجمي:

تتكون الغرز النجمية من غرزين عمودتين الاولى جويلان مستقيمة طويلة فوق خيطين من خيوط النسيج والثانية تتقطع معها بالعرض فوق خيطين عرضيين من خيوط النسيج ويلاحظ اثناء عمل الصف الافقى وجود فراغ بين كل غرزين يستخدم فى الصف الثانى للغرز ويمكن عمل الغرز بطريقة راسية او افقية او مائلة ، كما يمكن عمل الغرزة العلوية افقية او راسية ، مما تعطى نتيجة جيدة ويفضل استخدام الخيوط السمكة مثل الكتون بارلية او القطن التركى كما هو موضح بالشكل(رقم ١)،حيث انه يعطى الشكل والبروز المطلوب كما هو موضح بالشكل(رقم ٣) ، كما يمكن استخدام ابره الايتامين او ابر التطريز العادية كما هو موضح بالشكل(رقم ٢) (عطيات علي، ٢٠١٨، ص٥)



صورة(٣) توضح الشكل النهائى للتصميم



صورة(٢) توضح الابرة المستخدم



صورة(١) توضح نوع الخيط

http://www.le_blog_de_broderie.titoune.over-blog.com/article-20145059.html

الغرز الاساسية المستخدمة فى التجربة البحثية:

١- تناول الشكل (رقم ٤) حيث انها تمر بعده خطوات للحصول على الغرزة النجمية المستخدمة فى البحث وهى كالاتي:

١- نقوم بتحديد المربع على القماش الكاروه

٢- تثبت الابره عند رقم (١) ثم نغرزها عند رقم (٢) وتخرج عند رقم (٣) لتكون خط مائل يمثل احدى قطرى المربع

٣- نحرك الخيظ من رقم (٣) الى رقم (٤) وتخرج عند رقم (٥) لتكون خط مستقيم بين ضلعى المربع

٤- نحرك الخيظ من رقم (٥) الى رقم (٦) لتكون خط مائل يمثل القطر الاخر للمربع

٥- نحرك الخيظ من رقم (٦) الى رقم (٧) ليمر بنقطه رقم (٨) ليخرج مره اخرى عند رقم (٢) ليكون الخط الطولى للمربع وبذلك تتكون الغرزة النجميه وهى احدى اشكال غرز التطريز السويسرى حيث يمكن عمل اكثر من شكل بها كما هو موضع بالشكل (٥)

(اسماء على ، زينب عبد الحافظ ، ٢٠١٤، ص٤٤٠)



صورة (٥) توضح الخطوات النهائية للغرزة للحصول على التصميم المطلوب

صوره (٤) خطوات عمل الغرزة

<http://www.forum hwamal.com/t 154234.html> Virginia colton:1990

السمات العامة المميزة للتطريز النجمى فى التجربة البحثية:

١- التعرف على تقنيية من تقنيات التطريز المختلفة لاثراء اقمشة التل والكاروة والمقلم بجميع اشكالها

٢- وضع اعتبارات علمية وفنية يجب مراعاتها عند التعامل مع اقمشة التل.

(سهام زكى واخرون، ٢٠٠٨، ص٣٤)

٣- عمل تصميمات زخرفية مختلفة باسلوب التطريز النجمى المختلف وتطويعها لاثراء مجال الملابس والمفروشات وذلك فى مجال الصناعات الصغيرة

٤- يعتبر التطريز النجمى فن من الفنون الذى يجمع ما بين الناحية الجمالية والمهارة اليدوية

٥- تعتبر هذه الدراسة من الدراسات المهمة وتكمن اهميتها فى الاستفادة من النتائج النهائية فى افادة الدارسين فى المجال التصميم والتطريز (نجلء خيرى، ٢٠١٣، ص٩٤)

الدراسة التطبيقية:

قامت الباحثة بعمل عدد من التصميمات على خامة التل لملايس تناسب اطفال فى مرحلة الطفولة المتاخرة من سن ٩ سنوات حتى سن ١٢ سنه (بأستخدام بعض غرز التطريز النجمى وذلك من خلال الخطوات الاجرائية الاتية:

١- تصميم عدد (١٠) تصميمات مقترحة لملايس الاطفال متمثلة فى فستان طفلة

٢- استطلاع آراء الاساتذة المتخصصين فى التصميمات المقترحة

والجدول رقم (١) يوضح التصميم الزخرفى المقترح والقطعة المنفذه عليها بتقنيات

التطريز النجمى ثم وصف وتحليل فنى للتصميم المقترح:

التوصيف والتحليل الفني للتصميم المقترح	التصميم المقترح على القطعة الملبسية	التصميم الزخرفي المستحدث	الغرزة المقترحة
<p>توصيف التصميم : عمل كشكشة عند خط الوسط مع اضافة التطريز في المنتصف بطول الفستان اللون: بترولي الفئة العمرية: ١٠ سنوات المناسبه: لبس خروج الخامه الفستان: قطن معالج سادة خامه التطريز: تل لون اسود</p>	 <p>التصميم المقترح رقم (١)</p>		
<p>توصيف التصميم : عمل كشكشه باستك عريض عند خط الكتف وبالرقبة مع اضافة التطريز على نهاية الفستان وعلى الاساور اللون : اصفر الفئة العمرية : ١٠ سنوات المناسبه: لبس خروج خامه الفستان: قطن معالج سادة خامة التطريز: تل لون اسود</p>	 <p>التصميم المقترح رقم (٢)</p>		
<p>توصيف التصميم : عمل دبل كلوش من عند خط الوسط مع اضافة التطريز على الحزام ونهاية الفستان اللون : ابيض الفئة العمرية : ١٠ سنوات المناسبه: لبس سواية خامه الفستان: تل لون ابيض خامة التطريز: تل لون اسود</p>	 <p>التصميم المقترح رقم (٣)</p>		

<p>توصيف التصميم : عمل دبل كلوش من خط الوسط بالاضافة الى عمل كشرات يمينا ويسارا مع وضع التطريز بطول الفستان من خط الوسط اللون : بني الفئة العمرية : ١٠ سنوات المناسبه: لبس سوارية خامه الفستان: ستان لون بني خامة التطريز: تل لون اخضر فاتح</p>	 <p>التصميم المقترح رقم (٤)</p>		
<p>توصيف التصميم : عمل نرفيره على الصدر بالطول مع عمل كشرات على خط الكتف بالاضافة الى عمل كلونات من خط الوسط مع اضافة التطريز على نهاية الفستان اللون : نبيتي الفئة العمرية : ١٠ سنوات المناسبه: لبس سوارية خامه الفستان: قطيفة خامة التطريز: تل لون اخضر فاتح</p>	 <p>التصميم المقترح رقم (٥)</p>		
<p>توصيف التصميم : هو تصميم بسيط نازل بوسع مع اضافة التطريز على السجاف ونهاية الفستان اللون : بنفسجي الفئة العمرية : ١٠ سنوات المناسبه: لبس خروج خامه الفستان: قطن معالج سادة خامة التطريز: تل لون اخضر فاتح</p>	 <p>التصميم المقترح رقم (٦)</p>		
<p>توصيف التصميم : عمل كسرات من عند خط الوسط مع عمل كشرات على خط الكتف ومع عمل كول بيبي واطافة التطريز بطول الفستان اللون : رمادي الفئة العمرية : ١٠ سنوات المناسبه: لبس خروج خامه الفستان: قطن معالج سادة خامة التطريز: تل لون اخضر فاتح</p>	 <p>التصميم المقترح رقم (٧)</p>		

<p>توصيف التصميم : عمل كشكشه باستك مكوك على الصدر مع عمل كشكشه على خط الوسط وعمل نصف كم بنب مع عمل الكول بببي وازافة التطريز بطول الفستان اللون : ازرق الفئة العمريه : ١٠ سنوات المناسبه: لبس خروج خامه الفستان: قطن معالج سادة خامة التطريز: تل لون ابيض</p>	 <p>التصميم المقترح رقم (٨)</p>		
<p>توصيف التصميم : عمل كشكشه عند خط الركبه مع عمل كشكشه على خط الكتف مع اضافة التطريز على نهاية الفستان والسجاف اللون : بني الفئة العمريه : ١٠ سنوات المناسبه: لبس خروج خامه الفستان: قطن معالج سادة خامة التطريز: تل لون ابيض</p>	 <p>التصميم المقترح رقم (٩)</p>		
<p>توصيف التصميم : عمل كلوش من خط الوسط وعمل الكم كلوش مع اضافة التطريز على نهاية الفسان والاكمام والحزام اللون : ازرق الفئة العمريه : ١٠ سنوات المناسبه: لبس خروج خامه الفستان: قطن معالج سادة خامة التطريز: تل لون ابيض</p>	 <p>التصميم المقترح رقم (١٠)</p>		

بناء و ضبط أدوات البحث:

أولاً: استبانة لاستطلاع رأى الأساتذة المتخصصين في التصميمات الزخرفية المقترحة للقطع الملابس المقترحة (ملحق رقم ١). بعد تصميم الاستبيانات في صورتها الأولية قامت الباحثة بعرضها على الأساتذة المحكمين في مجال الملابس والنسيج للتعرف على مدى مصداقية وثبات و مناسبة الاستبيانات من حيث الصياغة اللغوية و الفنية. وعددهم (١٣) محكم بغرض التأكد من مدى سهولة ووضوح العبارات و ارتباطها بالهدف من الاستبيان حيث تم إبداء الرأي حول:

١- صحة تقسيم وتسمية المحاور، ومدى أهمية المحاور، ومدى مناسبة كل بند من بنود الاستبيان إلى المحور الذي ينتمى إليه.

٢- دقة و صحة صياغة عبارات كل محور.

وبعد عرض الاستبيانات على الأساتذة المحكمين لتحديد مدى صلاحية الاستبيانات للتطبيق نحو إبداء بعض المقترحات، قد تم تعديل الآتي بناءً على مقترحاتهم:

١- حذف بعض البنود التي لها ارتباط ضعيف بالمحاور و تبتعد عن أهداف البحث.

٢- ضم البنود التي تحمل نفس المعنى.

٣- عادة صياغة و ترتيب بعض البنود بحيث تصبح أكثر وضوحاً و منطقية.

٤- إضافة بعض العبارات التي كان من اللازم إضافتها.

لتحقيق أهداف البحث و في ضوء منهج البحث و على ضوء ما أسفرت عنه المعالجات الإحصائية تعرض الباحثة ما تم من النتائج على النحو التالي:

١- صدق الاستبيان: يقصد به قدرة الاستبيان على قياس ما وضع لقياسه.

صدق الاتساق الداخلي:

حساب معاملات الارتباط بين الدرجة الكلية لكل محور من محاور الاستبيان

والدرجة الكلية للاستبيان و ذلك عن طريق المعادلة التالية .

$$r = \frac{n(\sum xy) - (\sum x)(\sum y)}{\sqrt{n \sum x^2 - (\sum x)^2} \sqrt{n \sum y^2 - (\sum y)^2}}$$

حيث أن

y = درجة الاستبيان

n = عدد المجموعات

r = معامل الارتباط

الصدق باستخدام الاتساق الداخلي بين الدرجة الكلية لكل محور والدرجة الكلية للاستبيان:

تم حساب الصدق باستخدام الاتساق الداخلي وذلك بحساب معامل الارتباط (معامل ارتباط بيرسون) بين درجة كل عبارة ودرجة المحور (مدي تحقيق الناحية الجمالية في التصميم)، والجدول التالي يوضح ذلك جدول (٢) يوضح قيم معاملات الارتباط بين درجة كل عبارة، ودرجة المحور (مدي تحقيق الناحية الجمالية في التصميم)

م	الارتباط	الدالة
-١	٠,٩١٦	٠,٠١
-٢	٠,٧٠٨	٠,٠١
-٣	٠,٦٠٤	٠,٠٥
-٤	٠,٨٣٤	٠,٠١
-٥	٠,٦٣٢	٠,٠٥
-٦	٠,٧٧٣	٠,٠١

يتضح من الجدول أن معاملات الارتباط كلها دالة عند مستوى (٠,٠١ - ٠,٠٥) لاقتربها من الواحد الصحيح مما يدل على صدق وتجانس عبارات الاستبيان.

الثبات: يقصد بالثبات **reability** دقة الاختبار في القياس والملاحظة، وعدم تناقضه مع نفسه، واتساقه واطرادته فيما يزودنا به من معلومات عن سلوك المفحوص، وهو النسبة بين تباين الدرجة على الاستبيان التي تشير إلى الأداء الفعلي للمفحوص، و تم حساب الثبات عن طريق

١- معامل الفا كرونباخ Alpha Cronbach ٢- طريقة التجزئة

الانصافية Split-half

جدول (٣) يوضح قيم معامل الثبات لمحاور الاستبيان

المحاور	معامل الفا	التجزئة الانصافية
المحور الأول: مدي تحقيق الناحية الجمالية في التصميم	٠,٨٨٤	٠,٩١٥ - ٠,٨٤٦
المحور الثاني: مدي تحقيق الناحية الوظيفية في التصميم	٠,٩١٣	٠,٩٤٤ - ٠,٨٧٢
المحور الثالث: جودة التنفيذ	٠,٧٧٥	٠,٨٠٨ - ٠,٧٣٠
ثبات الاستبيان ككل	٠,٨٢٦	٠,٨٥٦ - ٠,٧٨١

يتضح من الجدول السابق أن جميع قيم معاملات الثبات : معامل الفا ، التجزئة النصفية ، دالة عند مستوى ٠,٠١ ، مما يدل على ثبات الاستبيان .

ثانياً- استمارة تقييم القطع المنفذة من قبل الاساتذة المتخصصين (ملحق رقم ٢) :
صدق الاتساق الداخلي:

١- حساب معاملات الارتباط بين درجة كل عبارة من العبارات المكونة لكل محور ، والدرجة الكلية للمحور بالاستبيان .

٢- حساب معاملات الارتباط بين الدرجة الكلية لكل محور من محاور الاستمارة والدرجة الكلية للاستبيان

المحور الأول : التصميم :

تم حساب الصدق باستخدام الاتساق الداخلي وذلك بحساب معامل الارتباط (معامل ارتباط بيرسون) بين درجة كل عبارة ودرجة المحور (التصميم) ، والجدول التالي يوضح ذلك:
جدول (٤) يوضح قيم معاملات الارتباط بين درجة كل عبارة ودرجة المحور (التصميم)

م	الارتباط	الدالة
١-	٠,٧٨٣	٠,٠١
٢-	٠,٨٤٥	٠,٠١
٣-	٠,٦٠٧	٠,٠٥
٤-	٠,٩٣٨	٠,٠١

يتضح من الجدول أن معاملات الارتباط كلها دالة عند مستوى (٠,٠١ - ٠,٠٥) لاقترابها من الواحد الصحيح مما يدل على صدق وتجانس عبارات الاستمارة .

المحور الثاني : جودة التصميم :

تم حساب الصدق باستخدام الاتساق الداخلي وذلك بحساب معامل الارتباط (معامل ارتباط بيرسون) بين درجة كل عبارة ودرجة المحور (جودة التصميم) ، والجدول التالي يوضح ذلك:

جدول (٥) يوضح قيم معاملات الارتباط بين درجة كل عبارة ودرجة المحور (جودة التصميم)

م	الارتباط	الدالة
١-	٠,٧٢١	٠,٠١
٢-	٠,٨٥٣	٠,٠١
٣-	٠,٧٩٩	٠,٠١
٤-	٠,٦٢٥	٠,٠٥

يتضح من الجدول أن معاملات الارتباط كلها دالة عند مستوى (٠,٠١ - ٠,٠٥) لاقتها من الواحد الصحيح مما يدل على صدق وتجانس عبارات الاستمارة .

المحور الثالث : الخامات :

تم حساب الصدق باستخدام الاتساق الداخلي وذلك بحساب معامل الارتباط (معامل ارتباط بيرسون) بين درجة كل عبارة ودرجة المحور (الخامات) ، والجدول التالي يوضح ذلك :

جدول (٦) يوضح قيم معاملات الارتباط بين درجة كل عبارة ودرجة المحور (الخامات)

م	الارتباط	الدالة
١-	٠,٨٨٢	٠,٠١
٢-	٠,٦٤١	٠,٠٥
٣-	٠,٩٤٣	٠,٠١
٤-	٠,٧٠٩	٠,٠١
٥-	٠,٨٢٤	٠,٠١

يتضح من الجدول أن معاملات الارتباط كلها دالة عند مستوى (٠,٠١ - ٠,٠٥) لاقتها من الواحد الصحيح مما يدل على صدق وتجانس عبارات الاستمارة .

المحور الرابع : أسلوب التنفيذ "التطريز النجمي" :

تم حساب الصدق باستخدام الاتساق الداخلي وذلك بحساب معامل الارتباط (معامل ارتباط بيرسون) بين درجة كل عبارة ودرجة المحور (أسلوب التنفيذ "التطريز النجمي")، والجدول التالي يوضح ذلك :

جدول (٧) يوضح قيم معاملات الارتباط بين درجة كل عبارة ودرجة المحور (أسلوب التنفيذ "التطريز النجمي")

م	الارتباط	الدالة
١-	٠,٦٣٧	٠,٠٥
٢-	٠,٩١٢	٠,٠١
٣-	٠,٧٦٧	٠,٠١
٤-	٠,٧٣٥	٠,٠١

يتضح من الجدول أن معاملات الارتباط كلها دالة عند مستوى (٠,٠١ - ٠,٠٥) لاقتها من الواحد الصحيح مما يدل على صدق وتجانس عبارات الاستمارة .

الصدق باستخدام الاتساق الداخلي بين الدرجة الكلية لكل محور والدرجة الكلية للاستمارة:

تم حساب الصدق باستخدام الاتساق الداخلي وذلك بحساب معامل الارتباط (معامل ارتباط بيرسون) بين الدرجة الكلية لكل محور (التصميم ، جودة التصميم ، الخامات ، أسلوب التنفيذ) والدرجة الكلية للاستمارة ، والجدول التالي يوضح ذلك:
جدول (٨) يوضح قيم معاملات الارتباط بين درجة كل محور ودرجة الاستبيان

المحاور	الارتباط	الدلالة
المحور الأول : التصميم	٠,٨٦٤	٠,٠١
المحور الثاني : جودة التصميم	٠,٧٧٨	٠,٠١
المحور الثالث : الخامات	٠,٨٣٢	٠,٠١
المحور الرابع : أسلوب التنفيذ "التطريز النجمي"	٠,٧٤٧	٠,٠١

يتضح من الجدول أن معاملات الارتباط كلها دالة عند مستوى (٠,٠١) لاقتربها من الواحد الصحيح مما يدل على صدق وتجانس محاور الاستمارة .

الثبات : يقصد بالثبات **reability** دقة الاختبار في القياس والملاحظة ، وعدم تناقضه مع نفسه، واتساقه واطرادته فيما يزودنا به من معلومات عن سلوك المفحوص ، وهو النسبة بين تباين الدرجة على الاستبيان التي تشير إلى الأداء الفعلي للمفحوص ، و تم حساب الثبات عن طريق:

١-معامل الفا كرونباخ Alpha Cronbach ٢-طريقة التجزئة

النصفية Split-half

جدول (٩) يوضح قيم معامل الثبات لمحاور الاستمارة

المحاور	معامل الفا	التجزئة النصفية
المحور الأول : التصميم	٠,٧٤٨	٠,٧٠٣ - ٠,٧٧٧
المحور الثاني : جودة التصميم	٠,٧٧١	٠,٧٣٥ - ٠,٨٠٩
المحور الثالث : الخامات	٠,٨٣٦	٠,٧٩١ - ٠,٨٦٢
المحور الرابع : أسلوب التنفيذ "التطريز النجمي"	٠,٩٠٧	٠,٨٦١ - ٠,٩٣٧
ثبات الاستمارة ككل	٠,٨٥١	٠,٨٨٩ - ٠,٨١١

يتضح من الجدول السابق أن جميع قيم معاملات الثبات : معامل الفا ، التجزئة النصفية ، دالة عند مستوى ٠,٠١ مما يدل على ثبات الاستمارة .

نتائج البحث في ضوء فروض البحث:

فروض البحث

الفرض الأول: توجد فروق ذات دلالة إحصائية بين محاور الاستمارة للتصميمات المقترحة للتنفيذ: وللتحقق من هذا الفرض تم حساب التكرارات والنسب المئوية ومعاملات الجودة والمتوسط الوزني لأراء المتخصصين في "مدي تحقيق الناحية الجمالية في التصميم ، مدي تحقيق الناحية الوظيفية في التصميم ، جودة التنفيذ " للتصميمات المقترحة للقطع الملابسية ، والجداول التالية توضح ذلك

جدول رقم (١٠) يوضح التكرارات والنسب المئوية ومعاملات الجودة والمتوسط الوزني لأراء المتخصصين في "مدي تحقيق الناحية الجمالية في التصميم ، مدي تحقيق الناحية الوظيفية في التصميم ، جودة التنفيذ" للتصميمات المقترحة

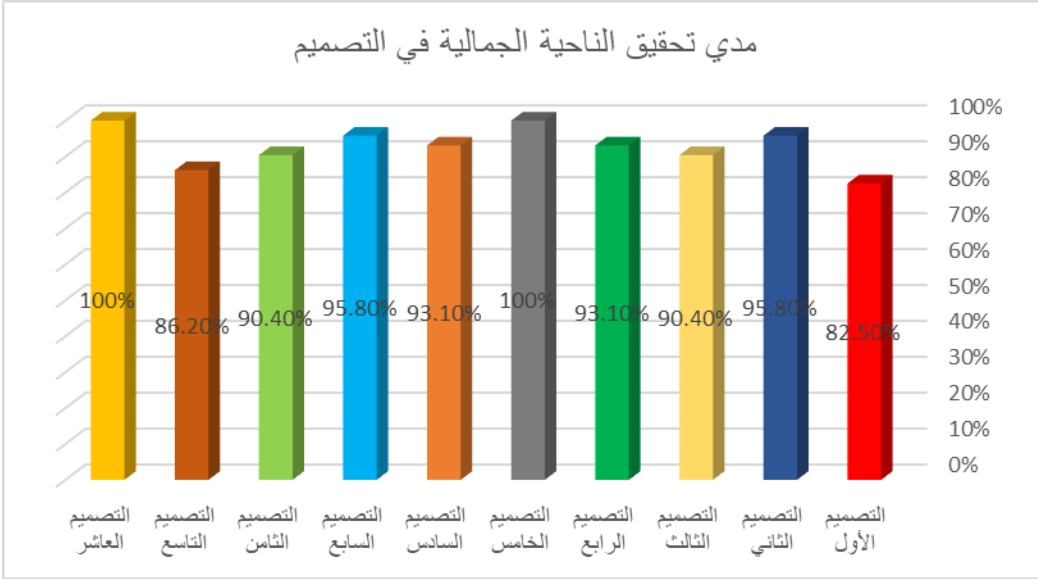
معاملات الجودة والمتوسط الوزني	النسبة %			العدد			
	غير ملائم	ملائم إلى حد ما	ملائم	غير ملائم	ملائم إلى حد ما	ملائم	
%٨٢,٥	%١٥,٤	%٢٣,١	%٦١,٥	٢	٣	٨	التصميم الأول
%٩٥,٨	%٠	%٧,٧	%٩٢,٣	٠	١	١٢	التصميم الثاني
%٩٠,٤	%٠	%٢٣,١	%٧٦,٩	٠	٣	١٠	التصميم الثالث
%٩٣,١	%٠	%١٥,٤	%٨٤,٦	٠	٢	١١	التصميم الرابع
%١٠٠	%٠	%٠	%١٠٠	٠	٠	١٣	التصميم الخامس
%٩٣,١	%٧,٧	%٧,٧	%٨٤,٦	١	١	١١	التصميم السادس
%٩٥,٨	%٠	%٧,٧	%٩٢,٣	٠	١	١٢	التصميم السابع
%٩٠,٤	%٧,٧	%١٥,٤	%٧٦,٩	١	٢	١٠	التصميم الثامن
%٨٦,٢	%٧,٧	%٢٣,١	%٦٩,٢	١	٣	٩	التصميم التاسع
%١٠٠	%٠	%٠	%١٠٠	٠	٠	١٣	التصميم العاشر
%٨٢,٥	%١٥,٤	%٢٣,١	%٦١,٥	٢	٣	٨	التصميم الأول
%٩٥,٨	%٠	%٧,٧	%٩٢,٣	٠	١	١٢	التصميم الثاني
%٨٦,٢	%١٥,٤	%١٥,٤	%٦٩,٢	٢	٢	٩	التصميم الثالث
%٩٣,١	%٠	%١٥,٤	%٨٤,٦	٠	٢	١١	التصميم الرابع
%١٠٠	%٠	%٠	%١٠٠	٠	٠	١٣	التصميم الخامس
%٩٠,٤	%٧,٧	%١٥,٤	%٧٦,٩	١	٢	١٠	التصميم السادس
%٩٣,١	%٧,٧	%٧,٧	%٨٤,٦	١	١	١١	التصميم السابع
%٩٠,٤	%٠	%٢٣,١	%٧٦,٩	٠	٣	١٠	التصميم الثامن
%٨٦,٢	%٠	%٣٠,٨	%٦٩,٢	٠	٤	٩	التصميم التاسع
%٩٥,٨	%٠	%٧,٧	%٩٢,٣	٠	١	١٢	التصميم العاشر
%٨٢,٥	%١٥,٤	%٢٣,١	%٦١,٥	٢	٣	٨	التصميم الأول
%٩٣,١	%٠	%١٥,٤	%٨٤,٦	٠	٢	١١	التصميم الثاني
%٨٦,٢	%٧,٧	%٢٣,١	%٦٩,٢	١	٣	٩	التصميم الثالث
%٩٠,٤	%٧,٧	%١٥,٤	%٧٦,٩	١	٢	١٠	التصميم الرابع
%٩٥,٨	%٠	%٧,٧	%٩٢,٣	٠	١	١٢	التصميم الخامس
%٩٠,٤	%٠	%٢٣,١	%٧٦,٩	٠	٣	١٠	التصميم السادس
%٩٣,١	%٧,٧	%٧,٧	%٨٤,٦	١	١	١١	التصميم السابع
%٨٦,٢	%١٥,٤	%١٥,٤	%٦٩,٢	٢	٢	٩	التصميم الثامن
%٨٢,٥	%٧,٧	%٣٠,٨	%٦١,٥	١	٤	٨	التصميم التاسع
%١٠٠	%٠	%٠	%١٠٠	٠	٠	١٣	التصميم العاشر

مدي تحقيق
الناحية
الجمالية في
التصميم

مدي تحقيق
الناحية
الوظيفية في
التصميم

مستوي
الابتكار
والتجديد

أولاً : مدى تحقيق الناحية الجمالية في التصميم

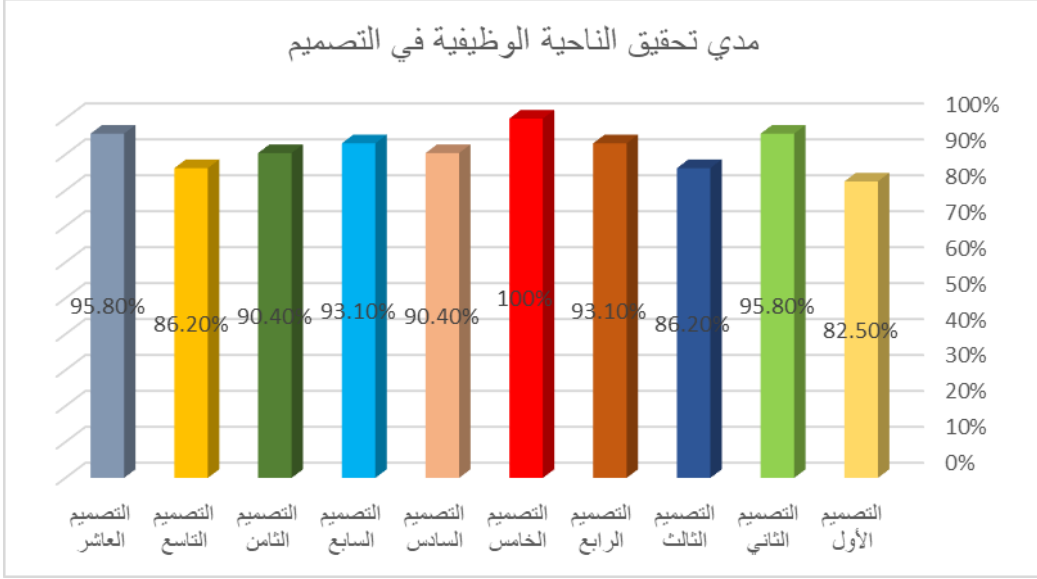


شكل بياني رقم (١) يوضح معاملات الجودة والمتوسط الوزني لآراء المتخصصين في مدى تحقيق الناحية الجمالية في التصميم للتصميمات المقترحة

من الجدول (١٠) والشكل (١) يتضح أن :

إن كلا من التصميم الخامس والتصميم العاشر هما الأفضل بالنسبة لباقي التصميمات في تحقيق الناحية الجمالية في التصميم وذلك بمعامل جودة ١٠٠% ، ثم كلا من التصميم الثاني والتصميم السابع وذلك بمعامل جودة ٩٥,٨% ، ثم كلا من التصميم الرابع والتصميم السادس وذلك بمعامل جودة ٩٣,١% ، ثم كلا من التصميم الثالث والتصميم الثامن وذلك بمعامل جودة ٩٠,٤% ، ثم التصميم التاسع وذلك بمعامل جودة ٨٦,٢% ، وأخيرا التصميم الأول وذلك بمعامل جودة ٨٢,٥% .

ثانيا : مدي تحقيق الناحية الوظيفية في التصميم

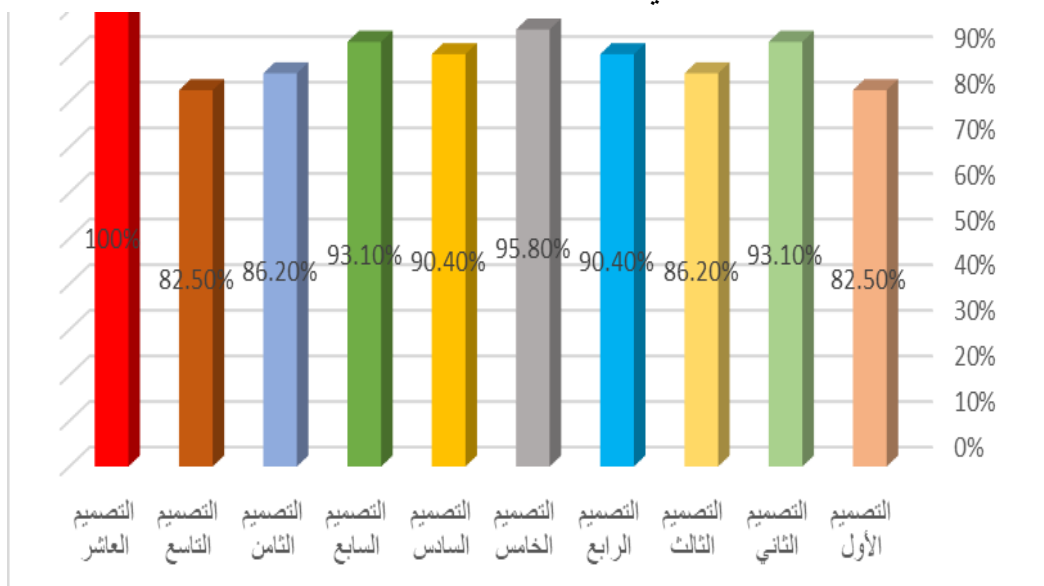


شكل بياني رقم (٢) يوضح معاملات الجودة والمتوسط الوزني لأراء المتخصصين في مدي تحقيق الناحية الوظيفية في التصميم للتصميمات المقترحة

من الجدول (١٠) والشكل (٢) يتضح أن :

إن التصميم الخامس هو الأفضل بالنسبة لباقي التصميمات في تحقيق الناحية الوظيفية في التصميم وذلك بمعامل جودة ١٠٠% ، ثم كلا من التصميم الثاني والتصميم العاشر وذلك بمعامل جودة ٩٥,٨% ، ثم كلا من التصميم الرابع والتصميم السابع وذلك بمعامل جودة ٩٣,١% ، ثم كلا من التصميم السادس والتصميم الثامن وذلك بمعامل جودة ٩٠,٤% ، ثم كلا من التصميم الثالث والتصميم التاسع وذلك بمعامل جودة ٨٦,٢% ، وأخيرا التصميم الأول وذلك بمعامل جودة ٨٢,٥%

ثالثاً: مستوي الابتكار والتجديد



شكل بياني رقم (٣) يوضح معاملات الجودة والمتوسط الوزني لأراء المتخصصين في مستوي الابتكار والتجديد للتصميمات المقترحة

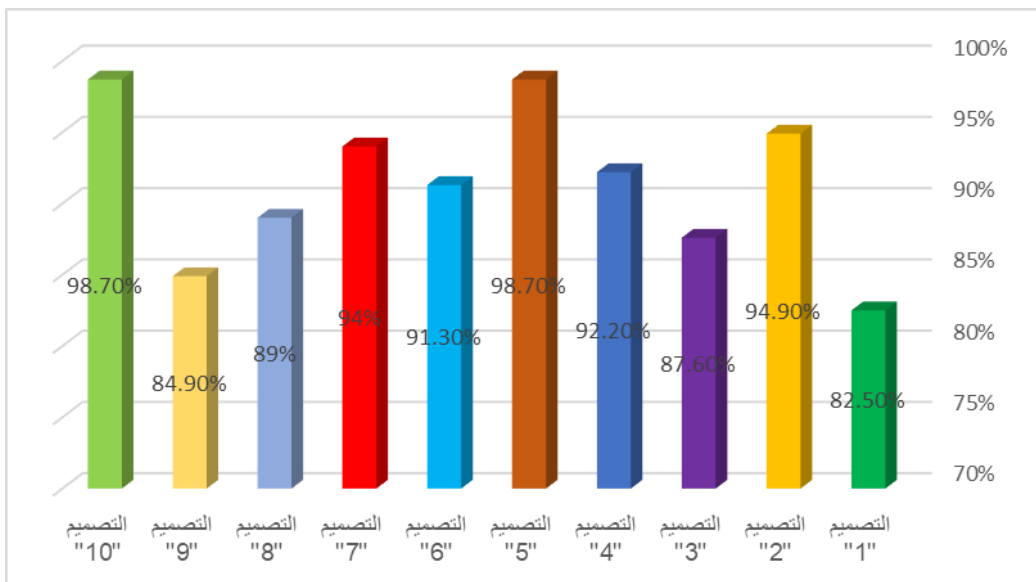
من الجدول (١٠) والشكل (٣) يتضح أن :

إن التصميم العاشر هو الأفضل بالنسبة لباقي التصميمات في مستوي جودة التنفيذ وذلك بمعامل جودة ١٠٠% ، ثم التصميم الخامس وذلك بمعامل جودة ٩٥,٨% ، ثم كلا من التصميم الثاني والتصميم السابع وذلك بمعامل جودة ٩٣,١% ، ثم كلا من التصميم الرابع والتصميم السادس وذلك بمعامل جودة ٩٠,٤% ، ثم كلا من التصميم الثالث والتصميم الثامن وذلك بمعامل جودة ٨٦,٢% ، وأخيراً كلا من التصميم الأول والتصميم التاسع وذلك بمعامل جودة ٨٢,٥% .

جدول (١١) يوضح التكرارات والنسب المئوية ومعاملات الجودة والمتوسط الوزني لأراء الاساتذة المتخصصين في المجموع الكلي للتصميمات المقترحة

التصميمات					
٥	٤	٣	٢	١	
٩٨,٧%	٩٢,٢%	٨٧,٦%	٩٤,٩%	٨٢,٥%	المتوسط العام
١	٤	٧	٢	٩	الترتيب
التصميمات					

١٠	٩	٨	٧	٦	
%٩٨,٧	%٨٤,٩	%٨٩	%٩٤	%٩١,٣	المتوسط العام
١	٨	٦	٣	٥	الترتيب



شكل بياني رقم (٤) يوضح معاملات الجودة والمتوسط الوزني لأراء المتخصصين في المجموع الكلي للتصميمات المقترحة

من الجدول (١٢) والشكل (٤) يتضح أن :

إن كلا من التصميم الخامس والتصميم العاشر هما الأفضل بالنسبة لباقي التصميمات وذلك بمعامل جودة ٩٨,٧% ، ثم التصميم الثاني وذلك بمعامل جودة ٩٤,٩% ، ثم التصميم السابع وذلك بمعامل جودة ٩٤% ، ثم التصميم الرابع وذلك بمعامل جودة ٩٢,٢% ، ثم التصميم السادس وذلك بمعامل جودة ٩١,٣% ، ثم التصميم الثامن وذلك بمعامل جودة ٨٩% ، ثم التصميم الثالث وذلك بمعامل جودة ٨٧,٦% ، ثم التصميم التاسع وذلك بمعامل جودة ٨٤,٩% ، وأخيرا التصميم الأول وذلك بمعامل جودة ٨٢,٥% .

التوصيات:

- ١- إجراء المزيد من الدراسات والبحوث عن أنواع مختلفة من التطريز النجمي وعدم الاقتصار على فن معين وذلك لنشر الوعي الفني لدى الشعوب
- ٢- الاهتمام بضرورة توظيف غرز التطريز النجمي في زخرفة ملابس الطفل
- ٣- اصدار كتب او مجلات او دوريات متخصصة وأيضا ترجمة الكتب الخاصة بالرسومات والتطريز النجمي بحيث يمثل مرجع للباحثين
- ٤- تدريب المتخصصين بمجال الملابس والنسيج على استخدام تقنيات التطريز النجمي
- ٥- العمل على الربط بين المهارات والاشغال اليدوية مع التقنيات الحديثة مثل الربط بين الملابس الطفل مع التقنيات التطريز النجمي الحديث وذلك لإعطاء فريدة وتميز للزى

المراجع:

اولا: المراجع باللغة العربية:

- ١- أحمد بهاء الدين مصطفى ، خالد البدرى خيرى ، طارق أحمد محمود عبد الله راشد (٢٠١٣) : " الخواص المميزه لجودة الأداء والراحه البيئية لأقمشة ملابس الأطفال" - دار المنظومة - بحث منشور - مجلة علوم وفنون - جامعة حلوان .
- ٢- أسماء علي احمد ، زينب عبد الحافظ (٢٠١٤) : " استحداث تصميمات مستوحاه من الخداع البصري مقترحة لمعالجة العيوب الجسمية تصلح للفتاه الجامعية" - بحث منشور - مجلة بحوث تربية نوعية - جامعة المنصورة .
- ٣- الهام حسين المدى اسماعيل (٢٠٠٨) : "دراسة العلاقة بين خصائص رسوم الأطفال وبعض زخارف الفنون الإسلامية والاستفادة منها فى تقييم أقمشة الأطفال المطبوعة" - المؤتمر العلمى السنوى الثالث - المجلد الثانى - جامعة القاهرة.
- ٤- حسناء صبري جابر(٢٠١٥) : "القيم الفنية في مختارات من أعمال مصطفى الرزاز كمصدر لإثراء التصميم دراسة تحليلية" - بحث منشور - المجلة العلمية لكلية التربية النوعية - جامعة المنوفية - العدد الرابع - الجزء الاول

- ٥- عطيات علي عبد الحكيم (٢٠١٨) : "رؤية فنية وجمالية باستخدام التطريز السويسري لزخرفة القميص" - بحث منشور - مجلة الاقتصاد المنزلي - جامعة المنوفية - مجلد ٢٨ ، العدد الرابع.
- ٦- علي قطب ، نبيل حجي ، ثناء علي رجب(٢٠١١): "رسوم الطفل كمدخل للتصميم الزخرفي لملابس الأطفال" - بحث منشور - مجلة بحوث التربية النوعية - عدد ٢٣ ، جامعة القاهرة.
- ٧- غادة شاكر ، منير فريح (٢٠١٦) : "توظيف تراث المنطقة الوسطى بالمملكة العربية السعودية في استلهام ملابس للاطفال بمرحلة الطفولة المتأخرة" - بحث منشور- مجلة الأقتصاد المنزلي - جامعة المنوفية - مجلد ٢٦ ، العدد الثالث.
- ٨- ماجدة محمد ماضي ، اسامة محمد حسين ،لمياء حسن علي ، عماد الدين جوهر(٢٠١٥) : "الموسوعة في فن وصناعة التطريز" - دار المصطفى للطباعة والترجمة - جامعة بنها الجديدة .
- ٩- نجلاء خيري (٢٠١٣) : "موسوعة فن التفصيل والخياطة" - الطبعة الاولى - مكتبة ابن سينا للنشر و التوزيع - جامعة القاهرة .
- ١٠- ندى سعد الدين أنورمحمد (٢٠١٦) : "تصميم ملابس أطفال مواكبة لاتجاهات الموضة العالمية وطباعتها بطرق آمنة بيئياً" - رسالة ماجستير- جامعة حلوان.
- ١١- سعاد نعمان صالحى ، سميرة احمد المصري ، نوال جورج ابو غزال ، مها احمد جميل الاخوانى(٢٠٠٦) : "تصميم الازياء وتصنيع الملابس" - عالم الكتب - الطبعة الاولى .
- ١٢- سهام زكى ، احكام سليمان ، ثريا نصر(٢٠٠٨): "موسوعة التطريز تاريخه وفنونه وجودته" - عالم الكتب - الطبعة الاولى.
- ثانياً: شبكة المعلومات الالكترونية

12-<http://www.forumhwamal.com/t/154234.html> Virginia colton:1990

13-<http://www.leblogdebroderie.titoune.overblog.com/article-20145059.html>

summary:-

Any type of traditional clothing is one of the important elements of human culture that gives a clear picture of the degree of sophistication of nations and their civilization, which is directly related to the customs, traditions and cultures of peoples. Star embroidery contributes to the development of visual perception, and from here came the idea of the research, which is how to take advantage of the aesthetics of star embroidery and know its impact on the production of children's clothing in an innovative way, and one of the most important problems was the possibility of implementing designs by star embroidery on children's clothing and the possibility of deception Al-Basri by star embroidery on children's clothes, The research aims to implement some contemporary children's clothing decorated with star embroidery and to identify the effect of optical illusion on children's clothing, hence the importance of the research in calling for renewal and innovation using the most modern embroidery methods as an alternative to traditional stitches, and the research results came to confirm the validity of the research hypotheses, which states On the availability of the aesthetic aspect in the design, which is represented in the color, shape, design, embroidery and starburst, as well as the functional aspect in the design, which is the process of deceiving the sight to hide the physical defects of children in the late childhood stage between "9-12" years old.

ملحق رقم (١)

استبانة استطلاع الرأي في التصميمات الملبسية المقترحة

المقترح الثالث					المقترح الثاني					المقترح الاول					بنود الاستمارة
ممتاز	مقبول	متا	متا	ممتاز	ممتاز	مقبول	متا	متا	ممتاز	ممتاز	مقبول	متا	متا	ممتاز	عناصر التقييم
															• المحور الاول التصميم
															ملائمة الخطوط الزخرفية في التصميم
															ملائمة الشكل (الزخرفه) مع الارضية(الخامة)
															تناسب الوان التصميم مع بعضها
															الوحدة والترابط بين عناصر التصميم
															النسبة والتناسب بين عناصر التصميم
															الاتزان في التصميم
															تكرار الوحدة الزخرفية بأوضاع مختلفة
															توافر عنصر الخداع البصرى في التصميم المقترح
															• المحور الثانى الخامات
															ملائمة الاقمشة المستخدمة لطبيعة التصميم
															ملائمة خامة النسيج لسمك الخيط
															ملائمة نوع الخيط فى الحفاظ على شكل الوحدة الزخرفية بعد التنفيذ
															• المحور الثالث اسلوب التنفيذ
															الترابط بين اجزاء وحدة التطريز المنفذة
															تأثير المهارة اليدوية فى تنفيذ الغرز
															توافق الاسلوب المستخدم وتوظيفه فى التصميمات المقترحة
															ملائمة اسلوب التنفيذ وهو التطريز النجمى
															• المحور الرابع جودة التصميم
															ملائمة التصميم للمنتج النهائى
															مدى جودة التشطيب والانهاء للمنتج المنفذ
															الشكل العام للقطعة المنفذة
															ملائمة المنتج المنفذ وصلاحيته للتسويق

ملحق رقم (٢)

أستمارة بأسماء المحكمين

م	اسماء المحكمين	الوظيفة
١	أ.د/ وجدى رفعت	أستاذ الاشغال الفنية قسم التربية الفنية وعميد كلية التربية النوعية جامعة أسيوط
٢	أ.د/ تغريد حسنى الضاوى	أستاذ الملابس والنسيج قسم الاقتصاد المنزلى بكلية التربية النوعية جامعة أسيوط
٣	أ.م.د/ ياسمين أحمد الكحكي	أستاذ الملابس والنسيج المساعد ورئيس قسم الاقتصاد المنزلى بكلية التربية النوعية جامعة أسيوط
٤	أ.م.د/ هالة صلاح	أستاذ النسيج المساعد بقسم التربية الفنية ورئيس قسم التربية الفنية بكلية التربية النوعية جامعة أسيوط
٥	أ.م.د/ ايمان عبد الله	أستاذ الطباعة المساعد قسم التربية الفنية بكلية التربية النوعية جامعة أسيوط
٦	أ.م.د/ رجاء مصطفى	أستاذ الملابس والنسيج المساعد قسم الاقتصاد المنزلى بكلية التربية النوعية جامعة أسيوط
٧	أ.م.د/ تفاحة موسى	أستاذ الملابس والنسيج المساعد قسم الاقتصاد المنزلى بكلية التربية النوعية جامعة المنيا
٨	أ.م.د/ سكينه امين	أستاذ الملابس والنسيج المساعد قسم الاقتصاد المنزلى بكلية التربية النوعية جامعة المنوفية
٩	أ.م.د/ صفاء جمال	أستاذ الملابس والنسيج المساعد قسم الاقتصاد المنزلى بكلية التربية النوعية جامعة طنطا
١٠	د/ زينب عبد الحافظ	مدرس الملابس والنسيج قسم الاقتصاد المنزلى بكلية التربية النوعية جامعة أسيوط
١١	د/ دعاء المراعى	مدرس طباعة المنسوجات قسم التربية الفنية بكلية التربية النوعية جامعة أسيوط
١٢	د/ هاجر أحمد	مدرس الملابس والنسيج قسم الاقتصاد المنزلى بكلية التربية النوعية جامعة أسيوط
١٣	د/ لبنى عبد العظيم	مدرس الملابس والنسيج قسم الاقتصاد المنزلى بكلية التربية النوعية جامعة أسيوط